

工程测绘资质证书：丁级
证书编号：丁测资字 4332929

君山区小（2）型水库工程管理与 保护范围划界方案

审批单位：君山区人民政府

审核单位：君山区水利局

君山区自然资源局

编制单位：岳阳市永宸测绘有限公司

2021 年 12 月

君山区小（2）型水库工程管理与 保护范围划界方案

审批单位：君山区人民政府

审核单位：君山区水利局

君山区自然资源局

编制单位：岳阳市永宸测绘有限公司

2021年12月

目 录

1.划界工作背景.....	1
2.基本情况.....	3
2.1 辖区概况.....	3
2.2 地形地貌.....	3
2.3 自然条件.....	3
2.4 小（2）型水库分布基本情况.....	4
3 工作原则及依据.....	17
3.1 工作原则.....	17
3.2 工作依据.....	18
3.2.1 法律法规.....	18
3.2.2 规范性文件.....	19
3.2.3 政策文件.....	20
3.2.4 技术规范.....	20
4.组织实施情况.....	22
4.1 基础资料与数据收集.....	22
4.1.1 不动产统一登记基础数据.....	22
4.1.2 农村集体土地所有权确权工作底图.....	23
4.1.3 农村集体土地所有权确权.....	23
4.1.4 第一次全国水利普查资料.....	23
4.1.5 水利工程注册登记资料.....	24
4.1.6 水利工程规划及设计资料.....	24
4.1.7 水利工程的"三查三定"以及相关权源、资料.....	24
4.1.8 其他基础图件.....	25
4.1.9 已有管理与保护范围划界资料.....	25
4.2 工作底图制作.....	25
4.2.1 已有资料预处理.....	25
4.2.2 水库划界参考要素补充采集.....	25
4.2.3 地形图补充测量.....	26

4.2.4 数据整合.....	26
4.3 基础数据更新.....	26
4.4 已有资料整合.....	26
4.4 管理与保护范围线标绘.....	27
4.4.1 库区设计洪水位线确定.....	27
4.4.2 管理范围线标绘.....	28
4.4.3 保护范围线标绘.....	29
4.4.4 管理与保护范围线核实勘定.....	29
4.5 划界方案编制.....	29
4.6 划界方案审核与报批.....	29
4.7 界桩和告示牌预布设.....	30
4.8 界线实地调整修正.....	30
4.9 成果汇总入库.....	30
5.划界技术标准.....	31
5.1 管理范围.....	31
5.2 保护范围.....	33
5.3 具体划界标准.....	33

1.划界工作背景

水利工程是国民经济和社会发展的基础设施，是保障和服务民生的重要物质载体。水利工程划界确权是依法保护水生态环境、水利工程和确保水库工程管理有序、安全运行的重要措施，是各级水行政主管部门的重要职责，也是加强水利管理的一项基础性工作，通过确权划界，明确水利工程管理和保护范围，有利于依法行政、依法管理水利工程，有利于水利工程安全和运行，有利于提高水资源支撑保障能力，对于经济发展和社会进步具有十分重要的意义。

划定小（2）型水库工程管理与保护范围是加强水库安全管理的一项重要基础工作，是水利部门依法行政的前提条件，更是落实区委区政府、市委市政府、省委省政府深化水利改革任务，进一步加强小（2）型水库安全运行、充分发挥灌溉与防洪效益具有重要意义。

《中共中央关于全面深化改革若干重大问题的决定》要求加快生态文明制度建设，对水域等自然生态空间进行统一确权登记，健全自然资源资产产权制度和用途管理制度。为做好小（2）型水库工程管理范围与保护范围划界（以下简称“划界”）工作，2014年1月水利部印发《水利部关于深化水利改革的指导意见》、《关于加强水库管理工作的指导意见》（水建管〔2014〕76号），要求强化水库管理与保护，依法划定水库管理和保护范围，开展水库水域岸线登记。2014年8月水利部印发了《水利部关于开展水库管理范围和水利工程管理与保护范围划定工作的通知》（水建管〔2014〕285号）、《关于开展水库及水利工程划界确权情况调查工作的通知》（办建管〔2014〕

186号）、《关于印发〈水库管理范围和水利工程管理与保护范围划界确权工作调查技术方案〉的通知》（建安〔2015〕15号）、《关于印发〈湖南省水利工程划界确权工作实施方案〉的通知》（湘水建管〔2016〕70号）等文件，要求2019年底前完成省级水行政主管部门直管的水库管理范围和水利工程管理与保护范围划界；2020年底前基本完成国有水管单位管理的其他水库管理范围和水利工程管理与保护范围划界，推进建立范围明确、权属清晰、责任落实的水库管理和水利工程管理保护责任体系。2018年12月水利部印发了《关于加快推进水利工程与保护范围划定工作的通知》（水运管〔2018〕339号），要求加快推进水利工程管理与保护范围划界工作，建立范围明确、权属清晰、责任落实的水利工程管理保护责任体系。2021年4月省水利厅印发了《湖南省水利厅关于做好全省小（2）型水库工程管理与保护范围划定工作的通知》（湘水函〔2021〕147号），要求各地应当坚持统一标准、统一底图的原则，依法依规于2021年底前基本完成全省小（2）型水库工程管理与保护范围划界工作。

为加快推进君山区小（2）型水库工程管理与保护范围划界工作，如期完成任务目标，君山区水利局定于2021年11月底前完成辖区内26座小（2）型水库划界方案编制与报批工作。

2.基本情况

2.1 辖区概况

君山区位于东洞庭湖畔，南依藕池河，北靠长江，地处东经 113.00439，北纬 29.45941，华容河南北两支越境而过。君山区辖三个独立蓄洪垸，分别为君山垸、建设垸、钱粮湖垸，总集雨面积 517.49KM²。全区共有小型水库 38 座，其中小（2）型水库 26 座（许市镇 23 座、钱粮湖镇 3 座）。

2.2 地形地貌

君山区位于洞庭湖水系马蹄形盆地的向北开口处，由里往外依次为丘岗、低山和中山、中高山地貌。地势自北而南，从西往东稍有降低，微向南洞庭湖、东洞庭湖倾斜。区境内湿地为周围稍高、中部低平的碟形盆地，平面轮廓为东西长，南北短的多边形。

2.3 自然条件

君山区属典型亚热带季风气候区，春湿秋凉夏热冬寒，四季分明。年日照时数 1726.7 小时，平时气温 16.8 摄氏度，年均降雨量 1417 毫米。气候温和，降雨充沛，光照充足，四季分明，春季温暖，夏季暑热，秋季凉爽，冬季冷湿。夏季多旱，严寒期短，无霜期长。年平均日照时数为 1764.1 小时，日照百分率为 47%，年平均气温 16.5~17℃，7 月最热，月平均气温 29.1℃，1 月最冷，月平均气温 4.5℃，年平均降水量 1291.1 毫米，降水量最多的 2336.5 毫米，降水量最少的 787.4 毫米。

2.4 小（2）型水库分布基本情况

（1）船山水库

船山水库属于长江流域洞庭湖水系，位于湖南省岳阳市君山区许市镇洪水港村境内。水库建成于1959年12月，该水库已于2013年10月进行除险加固，2014年4月完工。校核洪水位高程66.37m，设计洪水位高程66.18m，正常蓄水位高程65.50m。挡水建筑物为均质土坝，坝顶宽度4.50m；泄水建筑物为正槽式溢洪道，设计泄洪流量 $1.55\text{m}^3/\text{s}$ 。

主坝下游坝脚最大渗流坡降大于允许渗流坡降，坝脚无排水体；主坝坝体、坝基渗漏；两坝肩绕坝渗漏严重；主坝上游坝坡未护坡，浪损严重；大坝下游无坡面排水系统；大坝坝顶凹凸不平；溢洪道无消能防冲设施；输水低涵及进口卧管破损严重；无管理用房，无大坝安全监测设施。大坝鉴定为三类坝。

（2）大东哈平原水库

大东哈平原水库属于长江流域洞庭湖水系，位于湖南省岳阳市君山区采桑湖镇渔场。水库建成于1958年12月。校核洪水位高程26.20m，设计洪水位高程25.20m，正常蓄水位高程24.70m。挡水建筑物为均质土坝，坝顶宽度3.00m；主要泄洪建筑物型式为闸孔式。

水库淤积严重，调蓄能力严重下降。大坝坝身为砂质土，坝身渗漏严重。上游坝面无永久性护坡，致使坝身浪损严重，不利于大坝稳定。溢洪道堵塞、淤积及出水涵闸年久失修，阻碍泄流，无消力池。

（3）大山水库

大山水库属于长江流域洞庭湖水系，位于湖南省岳阳市君山区许市镇凉亭村境内。水库建成于1964年1月，该水库已于2012年10月进行除险加固，2013年12月完工。校核洪水位高程65.16m，设计洪水位高程64.94m，正常蓄水位高程64.40m。挡水建筑物为均质土坝，坝顶宽度4.50m；泄水建筑物为正槽式溢洪道，设计泄洪流量 $0.57\text{m}^3/\text{s}$ 。

大坝坝体、坝基接触面及坝肩渗漏严重；大坝上游坝坡未护坡，坝面淘刷严重，下游草皮护坡，未设排水体；输水涵有裂缝，取水卧管陈旧，管塞受损严重漏水严重；溢洪道的控制段为浆砌石护砌，部分损坏严重，进口段及泄槽段未护砌，无消能设施；无大坝观测设施、无管理用房；坝区白蚁危害严重。大坝鉴定为三类坝。

（4）凤凰水库

凤凰水库属于长江流域洞庭湖水系，位于湖南省岳阳市君山区许市镇黄金村境内。水库建成于1962年11月，该水库已于2014年10月进行除险加固，2015年4月完工。校核洪水位高程68.90m，设计洪水位高程68.75m，正常蓄水位高程68.42m。挡水建筑物为均质土坝，坝顶宽度8.00m；泄水建筑物为正槽式溢洪道，设计泄洪流量 $1.85\text{m}^3/\text{s}$ 。

大坝下游坝坡抗滑稳定安全系数不满足规范要求；大坝下游坝脚渗流逸出处最大渗流坡降大于允许渗流坡降，坝脚无排水体；大坝坝身为砂质土，坝身和坝基渗漏严重；上游坝坡无永久护坡，致使坝身浪损严重；采用机耕道路面泄洪，无溢洪道；卧管有明显裂缝。大坝

鉴定为三类坝。

（5）干劲水库

干劲水库属于长江流域洞庭湖水系，位于湖南省岳阳市君山区许市镇凉亭村境内。水库建成于 1958 年 12 月，该水库已于 2014 年 10 月进行除险加固，2015 年 4 月完工。校核洪水位高程 60.89m，设计洪水位高程 60.50m，正常蓄水位高程 59.70m。挡水建筑物为均质土坝，坝顶宽度 4.50m；泄水建筑物为正槽式溢洪道，设计泄洪流量 2.31m³/s。

大坝下游坝坡抗滑稳定安全系数不满足规范要求；大坝下游坝脚渗流逸出处最大渗流坡降大于允许渗流坡降，坝脚无排水体；坝体、坝基渗漏；大坝上游坝坡未护坡；大坝下游坝坡无坡面排水系统；溢洪道淤积与风化严重，无消能防冲设施；卧管破损，涵管漏水；无管理用房。大坝鉴定为三类坝。

（6）龟山水库

龟山水库属于长江流域洞庭湖水系，位于湖南省岳阳市君山区许市镇横山岭村境内。水库建成于 1958 年 12 月，该水库已于 2011 年 12 月进行除险加固，2013 年 12 月完工。校核洪水位高程 57.73m，设计洪水位高程 57.53m，正常蓄水位高程 57.00m。挡水建筑物为均质土坝，坝顶宽度 5.00m；泄水建筑物为正槽式溢洪道，设计泄洪流量 7.27m³/s。

大坝上、下游坝未护坡，浪损严重；坝脚无排水体；溢洪道未护砌，出口无消能设施；坝下涵结构不安全，漏水严重；大坝无观测设

施，管理用房为危房。大坝鉴定为三类坝。

（7）红旗水库

红旗水库属于长江流域洞庭湖水系，位于湖南省岳阳市君山区采桑湖镇肖台村境内。水库建成于1960年12月，该水库已于2011年12月进行除险加固，2013年12月完工。校核洪水位高程53.83m，设计洪水位高程53.53m，正常蓄水位高程52.60m。挡水建筑物为均质土坝，坝顶宽度5.00m；泄水建筑物为正槽式溢洪道，设计泄洪流量 $3.81\text{m}^3/\text{s}$ 。

大坝坝体、坝基、坝肩渗漏；上游原六方块护坡损毁严重，下游排水棱体部分失效；溢洪道冲刷破坏严重，出口无消能设施；坝下涵结构不安全，卧管倒塌，无观测设施，管理用房为危房。大坝鉴定为三类坝。

（8）虎山水库

虎山水库属于长江流域洞庭湖水系，位于湖南省岳阳市君山区许市镇铺子嘴村境内。水库建成于1958年12月，该水库已于2012年10月进行除险加固，2013年12月完工。校核洪水位高程57.23m，设计洪水位高程56.71m，正常蓄水位高程55.70m。挡水建筑物为均质土坝，坝顶宽度4.00m；泄水建筑物为正槽式溢洪道，设计泄洪流量 $2.16\text{m}^3/\text{s}$ 。

大坝坝体、坝基接触面及坝肩渗漏严重；大坝上游坝坡未护坡，有浪蚀，下游未护坡，未设排水体；输水涵卧管有裂缝，漏水严重；溢洪道未护砌，边坡垮塌较重，无消能设施；无大坝观测设施、无管

理用房；坝区白蚁危害严重。大坝鉴定为三类坝。

（9）火龙水库

火龙水库属于长江流域洞庭湖水系华洪运河，位于湖南省岳阳市君山区许市镇黄金村境内水库建成于1962年1月。受当时经济条件和地理位置的限制，修筑大坝时采用的土料是含砂量很高的砂壤土夯压密实，没做防渗漏处理。校核洪水位高程60.66m，设计洪水位高程60.49m，正常蓄水位高程60.00m。挡水建筑物为均质土坝，坝顶宽度3.50m；泄水建筑物为正槽式溢洪道。

大坝土料为砂壤土，大坝基础和坝身渗漏十分严重；大坝迎水面无护坡，浪刷严重；溢洪道为自然土沟，冲刷十分严重。

（10）集体水库

集体水库属于长江流域洞庭湖水系，位于湖南省岳阳市君山区许市镇横山岭村境内。水库建成于1960年1月，该水库已于2013年10月进行除险加固，2014年4月完工。校核洪水位高程63.00m，设计洪水位高程62.67m，正常蓄水位高程62.00m。挡水建筑物为均质土坝，坝顶宽度3.30m；泄水建筑物为正槽式溢洪道，设计泄洪流量 $1.48\text{m}^3/\text{s}$ 。

大坝坝身为砂质土，坝端和坝基渗漏严重；上游坝面无永久性护坡，致使坝身浪损严重，下游坝脚无排水棱体，致使浸润线逸出点偏高，不利于大坝稳定；溢洪道泄槽侧墙、底板裂缝、剥落现象严重，阻碍泄流，无消力池；卧管有明显裂缝，空蚀现象，多处渗水；坝区白蚁危害严重。大坝鉴定为三类坝。

（11）夹山水库

夹山水库属于长江流域洞庭湖水系，位于湖南省岳阳市君山区许市镇黄金村境内。水库建成于 1960 年 1 月，该水库已于 2014 年 10 月进行除险加固，2015 年 4 月完工。校核洪水位高程 45.21m，设计洪水位高程 44.97m，正常蓄水位高程 44.00m。挡水建筑物为均质土坝，坝顶宽度 7.90m；泄水建筑物为正槽式溢洪道，设计泄洪流量 0.80m³/s。

大坝下游坝坡抗滑稳定安全系数不满足规范要求；大坝下游坝脚渗流逸出处最大渗流坡降大于允许渗流坡降，坝脚无排水体；坝基渗漏严重；大坝上游坝坡未护坡；大坝下游坝坡无坡面排水系统；溢洪道采用浆砌石护砌，消力池冲毁；卧管裂缝渗水；无管理用房，无大坝安全监测设施。大坝鉴定为三类坝。

（12）金凤水库

金凤水库属于长江流域洞庭湖水系，位于湖南省岳阳市君山区许市镇凉亭村境内。水库建成于 1960 年 1 月，该水库已于 2014 年 10 月进行除险加固，2015 年 4 月完工。校核洪水位高程 64.77m，设计洪水位高程 64.62m，正常蓄水位高程 64.20m。挡水建筑物为均质土坝，坝顶宽度 4.00m；泄水建筑物为正槽式溢洪道，设计泄洪流量 0.80m³/s。

库水位为设计洪水位的正常运行情况下，大坝下游坝坡抗滑稳定安全系数不满足规范要求；大坝下游坝脚渗流逸出处最大渗流坡降大于允许渗流坡降，坝脚无排水体；大坝坝身为砂质土，坝身和坝基渗

漏严重；迎水面未护坡；溢洪道全部为自然土沟，冲刷十分严重；无管理用房，无大坝安全监测设施。大坝鉴定为三类坝。

（13）金家水库属于长江流域洞庭湖水系，位于湖南省岳阳市君山区许市镇黄金村境内。水库建成于 1959 年 12 月，该水库已于 2013 年 10 月进行除险加固，2014 年 4 月完工。校核洪水位高程 58.04m，设计洪水位高程 57.90m，正常蓄水位高程 57.50m。挡水建筑物为均质土坝，坝顶宽度 4.50m；泄水建筑物为正槽式溢洪道，设计泄洪流量 1.44m³/s。

大坝坝基渗漏；两坝肩绕坝渗漏严重；大坝上游坝坡未护坡，浪损严重；大坝下游无护坡和坡面排水系统；；溢洪道未护砌；输水低、中涵及取水卧管破坏严重，输水高涵取水卧管破坏严重；无上坝公路，无管理用房，无大坝安全监测设施。大坝鉴定为三类坝。

（14）金龙水库

金龙水库属于长江流域洞庭湖水系，位于湖南省岳阳市君山区许市镇凉亭村境内。水库建成于 1961 年 12，该水库已于 2011 年 12 月进行除险加固，2013 年 12 月完工。校核洪水位高程 58.74m，设计洪水位高程 58.50m，正常蓄水位高程 58.00m。挡水建筑物为均质土坝，坝顶宽度 5.00m；泄水建筑物为正槽式溢洪道，设计泄洪流量 1.01m³/s。

主、副坝坝体、坝基渗漏严重；主坝部分坡面未护坡，坡面冲刷严重，下游坡未护坡，有冲沟；副坝上、下游坝坡示护砌；溢洪道侧墙和底板示护砌，出口无消能设施；输水高涵及卧管渗漏严重。大坝

鉴定为三类坝。

（15）美女水库

美女水库属于长江流域洞庭湖水系，位于湖南省岳阳市君山区许市镇高新村境内。水库建成于1960年1月，该水库已于2012年10月进行除险加固，2013年12月完工。校核洪水位高程56.96m，设计洪水位高程56.64m，正常蓄水位高程55.90m。挡水建筑物为均质土坝，坝顶宽度3.50m；泄水建筑物为正槽式溢洪道，设计泄洪流量 $2.27\text{m}^3/\text{s}$ 。

大坝坝体、坝基接触面及坝肩渗漏严重；大坝上游坝坡未护坡，坝面淘刷严重，下游未护坡，未设排水体；输水涵卧管有裂缝，漏水严重；溢洪道未护砌，边坡垮塌较重，无消能设施；无大坝观测设施、无管理用房；坝区白蚁危害严重。大坝鉴定为三类坝。

（16）鸣放水库

鸣放水库属于长江流域洞庭湖水系，位于湖南省岳阳市君山区许市镇崇庆村境内。水库建成于1959年12月，该水库已于2011年12月进行除险加固，2013年12月完工。校核洪水位高程61.33m，设计洪水位高程61.17m，正常蓄水位高程60.70m。挡水建筑物为均质土坝，坝顶宽度12.00m；泄水建筑物为正槽式溢洪道，设计泄洪流量 $1.14\text{m}^3/\text{s}$ 。

大坝下游坝坡抗滑稳定安全系数不满足规范要求；坝顶高程不满足规范要求；坝体、坝基渗漏；溢洪道未护砌，出口无消能设施；输水涵为浆砌石箱涵，结构不安全，渗漏严重；无观测设施，管理用房

为危房。大坝鉴定为三类坝。

（17）蛇山水库

蛇山水库属于长江流域洞庭湖水系，位于湖南省岳阳市君山区许市镇黄金村境内。水库建成于 1959 年 12 月，该水库已于 2013 年 10 月进行除险加固，2014 年 4 月完工。校核洪水位高程 55.66m，设计洪水位高程 55.49m，正常蓄水位高程 55.00m。挡水建筑物为均质土坝，坝顶宽度 3.60m；泄水建筑物为正槽式溢洪道，设计泄洪流量 3.27m³/s。

大坝坝体、坝基接触面及坝肩渗漏严重；大坝上游无护坡，下游未设排水体；输水涵渗漏严重，取水卧管有裂缝，漏水严重；溢洪道未护砌，跨溢洪道交通桥局部断裂，下游无消能设施；无管理用房，无大坝安全监测设施；坝区白蚁危害严重。大坝鉴定为三类坝。

（18）四清水库

四清水库属于长江流域洞庭湖水系，位于湖南省岳阳市君山区采桑湖镇肖台村境内。水库建成于 1963 年 12 月，该水库已于 2013 年 10 月进行除险加固，2014 年 4 月完工。校核洪水位高程 53.91m，设计洪水位高程 53.72m，正常蓄水位高程 53.00m。挡水建筑物为均质土坝，坝顶宽度 19.00m；泄水建筑物为正槽式溢洪道，设计泄洪流量 1.81m³/s。

主坝下游坝脚最大渗流坡降大于允许渗流坡降，坝脚无排水体；坝体、坝基渗漏；两坝肩绕坝渗漏严重；大坝上游坝坡未护坡，浪损严重；大坝下游无坡面排水系统；大坝坝顶凹凸不平；溢洪道未衬砌，

无消能防冲设施；输水低涵及进口卧管破损严重；无管理用房，无大坝安全监测设施。大坝鉴定为三类坝。

（19）松木水库

松木水库属于长江流域洞庭湖水系，位于湖南省岳阳市君山区许市镇铺子嘴村境内。水库建成于1967年1月，该水库已于2014年10月进行除险加固，2015年4月完工。校核洪水位高程67.24m，设计洪水位高程66.95m，正常蓄水位高程66.10m。挡水建筑物为均质土坝，坝顶宽度3.50m；泄水建筑物为正槽式溢洪道，设计泄洪流量1.37m³/s。

坝基渗漏严重；上游坡面受库水冲刷淘空并有崩塌现象；大坝下游无坡面排水系统；溢洪道进水段及控制段无衬砌，底板乱石堆积，杂草丛生，排水不畅；卧管有裂缝，多处渗水；防汛公路不能满足要求；无管理用房，无大坝安全监测设施。大坝鉴定为三类坝。

（20）塘石水库

塘石水库属于长江流域洞庭湖水系，位于湖南省岳阳市君山区许市镇铺子嘴村境内。水库建成于1963年1月，该水库已于2012年10月进行除险加固，2013年12月完工。校核洪水位高程66.81m，设计洪水位高程66.50m，正常蓄水位高程65.70m。挡水建筑物为均质土坝，坝顶宽度4.50m；泄水建筑物为正槽式溢洪道，设计泄洪流量2.09m³/s。

主坝下游坝脚渗流逸出坡降大于允许渗流坡降，坝脚无排水体；主坝坝体、坝基和坝肩渗漏严重；主、副坝上游坝坡未护坡；主、副

坝下游无坡面排水系统；主、副坝区白蚁危害严重；溢洪道未衬砌，无消能防冲设施；输水涵管破损，渗漏严重；无管理用房，无大坝安全监测设施。大坝鉴定为三类坝。

（21）团结水库

团结水库属于长江流域洞庭湖水系，位于湖南省岳阳市君山区许市镇铺子嘴村境内。水库建成于1976年12月，该水库已于2011年12月进行除险加固，2013年12月完工。校核洪水位高程56.52m，设计洪水位高程56.29m，正常蓄水位高程55.50m。挡水建筑物为均质土坝，坝顶宽度4.00m；泄水建筑物为正槽式溢洪道，设计泄洪流量8.18m³/s。

上、下坝坝体、坝基渗漏，两肩存在绕坝渗漏；上坝下游未护坡，杂草丛生；下坝上游护坡已损坏，局部坍塌，下游坡有大量雨水冲沟，坝脚无排水体；溢洪道底板及侧墙无衬砌，冲刷、垮塌严重；输水涵管漏水严重；上、下坝通过隧洞连通，闸门及启闭设施锈蚀老化且严重变形；大坝无观测设施，管理用房为危房。大坝鉴定为三类坝。

（22）坨龙水库

坨龙水库属于长江流域洞庭湖水系，位于湖南省岳阳市君山区许市镇许家牌村境内。水库建成于1960年4月，该水库已于2012年10月进行除险加固，2013年12月完工。校核洪水位高程42.70m，设计洪水位高程42.47m，正常蓄水位高程42.00m。挡水建筑物为均质土坝，坝顶宽度7.00m；泄水建筑物为正槽式溢洪道，设计泄洪流量1.82m³/s。

大坝坝体、坝基接触面及坝肩渗漏严重；大坝上游坝坡未护坡，坝面淘刷严重，下游未护坡，未设排水体；输水涵卧管有裂缝，漏水严重；溢洪道未护砌，边坡垮塌较重，无消能设施；无大坝观测设施、无管理用房；坝区白蚁危害严重。大坝鉴定为三类坝。

（23）幸福水库

幸福水库属于长江流域洞庭湖水系，位于湖南省岳阳市君山区许市镇许家牌村境内。水库建成于1959年12月，该水库已于2011年12月进行除险加固，2013年12月完工。校核洪水位高程57.01m，设计洪水位高程56.86m，正常蓄水位高程56.50m。挡水建筑物为均质土坝，坝顶宽度5.00m；泄水建筑物为正槽式溢洪道，设计泄洪流量 $0.62\text{m}^3/\text{s}$ 。

大坝下游坝坡抗滑稳定不满足规范要求。坝体渗漏严重；上游干砌石护坡损坏严重，下游坡未护砌，冲刷损毁严重；溢洪道未护砌，出口无消能设施；输水涵涵身及卧管渗漏严重，结构不安全；无观测设施，无管理用房。大坝鉴定为三类坝。

（24）寻龙水库

寻龙水库属于长江流域洞庭湖水系，位于湖南省岳阳市君山区许市镇高新村境内。水库建成于1969年1月，该水库已于2012年10月进行除险加固，2013年12月完工。校核洪水位高程77.88m，设计洪水位高程77.46m，正常蓄水位高程76.40m。挡水建筑物为均质土坝，坝顶宽度4.40m；泄水建筑物为正槽式溢洪道，设计泄洪流量 $3.11\text{m}^3/\text{s}$ 。

主、副坝坝体、坝基及坝肩绕坝渗漏严重；主、副坝上下游坝坡未护坡，下游未设排水体；高低涵进口取水卧管严重破损，漏水严重；溢洪道现状宽度不够，泄槽及控制段未衬砌，无消能防冲设施，无出水渠道；坝区白蚁危害严重；防汛公路太窄且不平，无管理用房，无大坝安全监测设施。大坝鉴定为三类坝。

（25）羊山湾水库

羊山湾水库属于长江流域洞庭湖水系，位于湖南省岳阳市君山区许市镇高新村境内。水库建成于1957年12月，该水库已于2013年10月进行除险加固，2014年4月完工。校核洪水位高程61.36m，设计洪水位高程61.15m，正常蓄水位高程60.50m。挡水建筑物为均质土坝，坝顶宽度4.00m；泄水建筑物为正槽式溢洪道，设计泄洪流量 $0.77\text{m}^3/\text{s}$ 。

大坝下游坝脚渗流逸出处最大渗流坡降大于允许渗流坡降，坝脚无排水体，不满足规范要求；大坝坝体渗漏；大坝上下游坝坡杂草丛生；大坝坝顶凹凸不平；溢洪道不满足规范要求，底板和边墙未护砌，无消能防冲设施；高涵涵身及进口卧管破损严重，低涵取水卧管破损；无管理用房及防汛仓库，无大坝安全监测设施。大坝鉴定为三类坝。

（26）鱼溪水库

鱼溪水库属于长江流域洞庭湖水系，位于湖南省岳阳市君山区许市镇许家牌村境内。水库建成于1974年1月，该水库已于2014年10月进行除险加固，2015年4月完工。校核洪水位高程63.54m，设计洪水位高程63.17m，正常蓄水位高程62.40m。挡水建筑物为均质

土坝，坝顶宽度 7.00m；泄水建筑物为正槽式溢洪道，设计泄洪流量 1.10m³/s。

大坝下游坝坡抗滑稳定安全系数不满足规范要求；大坝下游坝脚渗流逸出处最大渗流坡降大于允许渗流坡降，坝脚无排水体；坝体、坝基渗漏；大坝上游坝坡未护坡；大坝下游坝坡无坡面排水系统；溢洪道为自然土沟，无消能防冲设施；卧管破损，涵管漏水；无管理用房。大坝鉴定为三类坝。

3 工作原则及依据

3.1 工作原则

一、依法依规，依法划定

以《中华人民共和国防洪法》、《中华人民共和国水法》、《中华人民共和国河道管理条例》、《水库大坝安全管理条例》、《小型水库安全管理办法》、《湖南省实施<中华人民共和国水法>办法》、《湖南省实施<中华人民共和国防洪法>办法》、《湖南省实施<中华人民共和国河道管理条例>办法》、《湖南省洞庭湖区水利管理条例》、《湖南省水利水电工程管理办法》、《中华人民共和国物权法》《中华人民共和国土地管理法》《中华人民共和国土地管理法实施条例》、《中华人民共和国土地管理法实施条例》等有关法律法规、规范性文件、技术标准等为依据，依法依规开展管理范围划界工作。

二、因地制宜，统筹兼顾

考虑水库及水利工程管理与保护实际要求，按照尊重历史、注重现实的原则，因地制宜确定管理范围划界标准。结合第三次土地调查，

统筹推进相关工作。在现有水库管理体制和格局的基础上，为相关改革预留空间，做好衔接。

三、坚持属地管理，分级负责

按照属地管理原则，各区县水行政主管部门、在区县人民政府统一领导下，按照职责分工承担范围划界、界桩埋设等具体工作；省市两级水行政主管部门做好技术指导、审核及督察工作。

四、坚持统一标准，统一底图

划界工作统一工作底图，统一数据标准。未完成划界的，要按照新的标准对成果资料进行核实整理。

3.2 工作依据

3.2.1 法律法规

- (1) 《中华人民共和国水法》（2016 年修正）
- (2) 《中华人民共和国防洪法》（2016 年修正）
- (3) 《中华人民共和国土地管理法》（2019 年修正）
- (4) 《中华人民共和国河道管理条例》（2018 年修正）
- (5) 《地图管理条例》（2015 年）
- (6) 《湖南省洞庭湖区水利管理条例》（2018 年修正）
- (7) 《湖南省实施办法》（2012 年修订）
- (8) 《湖南省实施办法》（2018 年修订）
- (9) 《湖南省实施办法》（2016 年修正本）

3.2.2 规范性文件

- (1) 《防洪标准》 (GB 50201-2014)
- (2) 《水库工程管理设计规范》 (SL 106-2017)
- (3) 《水闸设计规范》 (SL265-2016)
- (4) 《堤防工程管理设计规范》 (SL 1 71-96)
- (5) 《堤防工程设计规范》 (GB 50286-2013)
- (6) 《泵站设计规范》 (GB/T 50265-2010)
- (7) 《灌溉与排水工程设计标准》 (GB 52088-2018)-2
- (8) 《蓄滞洪区设计规范》 (GB 50773-2012)
- (9) 《调水工程设计指南》 (SL 430-2008)
- (10) 《水利水电工程等级划分及洪水标准》 (SL 252-2017) (11)
- 《水利水电工程设计洪水计算规范》 (SL 44-2006)
- (12) 《水利对象分类与编码总则》 (SL/T 213-2020)
- (13) 《水利水电工程建设征地移民安置规划设计规范》 (SL 290-2009)
- (14) 《水利水电工程测量规范》 (SL 197-2013)
- (15) 《 1 :500 1: 1000 1 :2000 地形图航空摄影测量内业规范》 (GB/T 7930-2008)
- (16) 《1:500 1:1000 1:2000 地形图航空摄影测量外业规范》 (GB /T 7931-2008)
- (17) 《国家基本比例尺地形图图式第 部分: 1 :500 1: 1 000 1 :2000 地形图图式》 (GB/T 20257.1 -2017)

(18) 《基础地理信息要素分类与代码》(GB/T 13923-2006) (19)

《全球定位系统实时动态测量(RTK)技术规范》(CH/T 2009-2010)

(20) 《数字测绘成果质量检查与验收》(GB/T 18316-2008)

3.2.3 政策文件

(1) 《关于水利水电工程建设用地有关问题的通知》(国土资发(2001)J355号)

(2) 《水利部关于深化水利改革的指导意见》(水规计(2014)J48号)

(3) 《水利部关于加强河湖管理工作的指导意见》(水建管(2014)76号)

(4) 《水利部关于开展河湖管理范围和水利工程管理与保护范围划定工作的通知》(水建管(2014)285号)

(5) 《水利部关于加快推进水利工程管理与保护范围划定工作的通知》(水运管(2018)339号)

3.2.4 技术规范

1、《水利水电工程等级划分及洪水标准》(SL252-2017)；

2、《防洪标准》(GB50201-2014)；

3、《水利水电工程设计洪水计算规范》(SL44-2006)；

4、《堤防工程设计规范》(GB50286-2013)；

5、《堤防工程管理设计规范》(SL171-96)；

6、《河道整治设计规范》(GB50707-2011)；

- 7、《全球定位系统（GPS）测量规范》（GB/T18314-2009）；
- 8、《1:500 1:1000 1:2000 地形图航空摄影测量内业规范》（GB/T7930-2008）；
- 9、《测绘成果质量检查与验收》（GB/T243356-2009）；
- 10、《全球定位系统实时动态测量（RTK）技术规范》（GB/T2009-2010）；
- 11、《湖南省不动产统一登记基础数据建设技术规定》（修订版）；
- 12、《湖南省水库管理范围划定技术导则》（试行）；
- 13、其他相关技术标准规范。

4.组织落实情况

根据相关规定要求，本次君山区小（2）型水库管理与保护范围划界实施方案，由区级水行政主管部门统筹组织编制，会同同级自然资源行政主管部门审核，报请区人民政府批准并划定管理与保护范围。具体程序如下：

- 1、基础资料与数据收集
- 2、划界工作底图制作
- 3、室内图上标绘
- 4、现场核实勘定
- 5、编制管理与保护范围线图及划界方案送审稿；
- 6、区水利局、区自然资源局会审；
- 7、根据会审意见修改报批稿；
- 8、划界成果报区人民政府批准；
- 9、划界方案获批后，相关成果在同级人民政府网站予以公告；
- 10、埋设界桩及公示牌，并将成果汇总入库。

4.1 基础资料与数据收集

4.1.1 不动产统一登记基础数据

该成果包括正射影像图和数字线划图，覆盖全省大部分地区，其数字线划图含盖本次划界所需要的大部分地物要素，可以直接裁取水库一定范围内的成果，基于原始航摄影像、控制测量成果和空三加密成果等项目过程成果，直接恢复立体像对，根据确权划界的需要，在立体环境下补充采集等高线等辅助要素，与相应的数字正射影像叠

加，形成水库管理范围划界的工作底图。2019年7月，区水利局从湖南省水利水电科学研究院调出全省统一工作底图，在此基础上进行划界工作。

4.1.2 农村集体土地所有权确权工作底图

2013年，省国土资源厅为开展农村集体土地所有权调查，组织开展了1:5000所有权确权调查底图制作，工作底图为1:5000正射影像，地面分辨率为0.5m。对于部分1:2000不动产统一登记基础数据不成图区可以将野外实测的水库两侧地形图叠加该影像作为工作底图。

4.1.3 农村集体土地所有权确权

2020年至今，在省国土资源厅的组织下，湖南省各地市均开展了农村集体土地所有权调查工作，外业调查已经全部通过省级预检，数据库建设已基本完成，该成果采用1980西安坐标系，经过坐标转换后可用作水库管理范围划界的参考。在集体土地所有权调查过程中与水库有关的调查成果基本仅由村组单方指界，在水库管理范围划界确权工作中可作为管理范围划界的参考，对于符合本次水库管理范围确权划界要求的，可直接利用该确权成果作为管理范围界线。

4.1.4 第一次全国水利普查资料

2010年至2012年省水利厅牵头组织，利用省国土资源厅提供的1:50000或1:10000地形图，完成了第一次水利普查，收集了水库、水电站、水闸、泵站、堤防、灌区等水利工程基础信息，开发建设了全省水利普查数据库，数据库平面坐标采用2000国家大地坐标系，

数据库包括 28 类对象、43 种空间要素类、154 类属性表、65 种关系类、2941 个字段。普查成果虽然比例尺较小，精度较低，大部分水利设施采用不依比例尺点要素或半依比例尺线要素表示，无法确定水体和水利工程设施的范围和准确位置，也无法量算水利要素的准确占地面积，但普查成果中采集了水利工程的详细信息，包括名称、类型、级别、高度、设计水位高程等属性，能够为水利工程管理与保护范围划界提供参考。

4.1.5 水利工程注册登记资料

2014 年、2019 年，水利部先后组织开展了水库大坝注册登记、堤防基础信息填报及水闸注册登记等工作，在水利普查的基础上，进一步对有关数据进行了核实、补充和完善；同时，水利部在此基础上，开发建设了相应的水利工程注册登记数据库，也能够为水利工程管理与保护范围划界提供参考。

4.1.6 水利工程规划及设计资料

收集防洪规划、水文观测，水利工程建设、运行管理有关技术报告及批复等基础资料，作为水利工程管理范围划界的重要参考依据。

4.1.7 水利工程的"三查三定"以及相关权源、资料

1983 年前后，各级水行政主管部门开展了水利工程的"三查三定"工作。在外业核实勘定阶段，应收集各水利工程的"三查三定"和相关权源资料，包括固有土地使用权证、土地征地或划拨资料、移民文件等，可作为开展权属摸底调查的基础资料，也可作为管理与保护范围实地核实勘定的重要参考依据。

4.1.8 其他基础图件

在 1:2000 不动产统一登记基础数据不成图区域内，重点收集湖南省自然资源厅组织测制的 1:10000 数字线划图和数字正射影像，或区政府通过其他项目测制的大比例尺基础图件，经精度检核后可用于制作本次划界工作底图。

4.1.9 已有管理与保护范围划界资料

君山区的河湖管理范围划界工作已基本完成，需收集整理全区的河湖管理范围划界成果，其中涉及河湖的部分堤防、水闸等水利工程的管理与保护范围线已经区政府公示和批准，可以直接利用该成果开展保护范围划界、数据库建设等后续工作，形成符合相关技术规范的标准划界成果。原划界成果未经政府公告的，需要补充完善相关手续，再进行利用。

4.2 工作底图制作

4.2.1 已有资料预处理

1、基于湖区周边高等级控制点计算转换参数，对农村集体土地所有权确权等非 2000 国家大地坐标系成果进行坐标转换，将所有数据资料的平面坐标系统一为 2000 国家大地坐标系，高斯投影，标准 3 度分带。

2、将收集到的征地范围线、已登记土地权籍图、规划设计图等重要纸质资料进行矢量化处理。

4.2.2 水库划界参考要素补充采集

1、在航测立体采集系统下，正确设置立体测图所用的各种参数，

恢复航摄数字影像的立体模型，基于 1:2000 航摄资料补充采集水域外围 100-200m 范围内对于水库管理与保护范围划界有参照基准作用的相关地物要素。

2、与君山区水利局确认本次划界水库位置，划界区堤防情况、水位情况。

3、实地勘测水库位置、水库周围地物地貌。

4.2.3 地形图补充测量

本次利用现有 1:2000 数字线划图成果，进行地形图补充测量。

4.2.4 数据整合

将处理后的农村集体土地所有权确权成果、1:2000 正射影像和立体下采集的相关要素叠加，形成水库管理范围划界的工作底图。

4.3 基础数据更新

根据水库工程划界需要，裁切制作带状数字线划图，并进行外业调绘、补测等工作，对数字线划图进行更新，水库工程以水涯线外扩 300m。

4.4 已有资料整合

对农村集体土地所有权成果、第一次水利普查成果等已有资料进行整合处理，包括坐标转换、格式转换、数字矢量化等工作内容，将整合处理形成的资料与更新后的 1:2000 数字线划图、1:2000 正射影像叠加，形成水利工程划界工作底图。

4.4 管理与保护范围线标绘

4.4.1 库区设计洪水位线确定

1、君山区小型水库大坝注册登记申报表的控制水位——注册的设计洪水位来作为划定水库管理范围界线的水位线，但由于部分水库数据年久失真，故采用实测后重新校核设计洪水位。水库控制水位如下表：

序号	水库名称	控制水位（米）	
		注册设计洪水位	校核设计洪水位
1	船山水库	66.18	61.12
2	大东哈平原水库	25.20	25.20
3	大山水库	64.94	64.94
4	凤凰水库	68.75	68.75
5	干劲水库	60.50	60.50
6	龟山水库	57.53	57.53
7	红旗水库	53.53	53.53
8	虎山水库	56.71	54.12
9	火龙水库	60.49	43.86
10	集体水库	62.67	62.67
11	夹山水库	44.97	44.97
12	金凤水库	64.62	64.62
13	金家水库	57.90	57.90
14	金龙水库	58.50	58.50

序号	水库名称	控制水位（米）	
		注册设计洪水位	校核设计洪水位
15	美女水库	56.64	56.64
16	鸣放水库	61.17	61.17
17	蛇山水库	55.49	55.49
18	四清水库	53.72	53.72
19	松木水库	66.95	66.95
20	塘石水库	66.50	56.89
21	团结水库	56.29	56.29
22	坨龙水库	42.47	42.47
23	幸福水库	56.86	56.86
24	寻龙水库	77.46	77.46
25	羊山湾水库	61.15	61.15
26	鱼溪水库	63.17	60.83

2、库区计洪水位线上图:以库区校核后的洪水位线为控制高程，绘制库区管理范围线。

4.4.2 管理范围线标绘

在工作底图标绘工程控制节点依据上述划界标准，标绘管理范围线按照统一的技术规格，在绘制好的管理范围线上布设电子桩、电子告示牌，包括高程、经纬度、桩号，完成水利工程管理范围的图上标绘。

4.4.3 保护范围线标绘

管理范围线划界后，根据水利工程保护范围划界标准，并结合各水利工程实际情况，标绘各类水利工程保护范围线。

4.4.4 管理与保护范围线核实勘定

依据划定的管理与保护范围线，进行现场核实勘定。并会同区水利局、区自然资源局和水库管理单位，对各水库工程主要建筑物的管理与保护范围线电子桩、电子告示牌进行实地勘定，并进行合理调整。

4.5 划界方案编制

在内业图上标绘、现场核实勘定水利工程管理与保护范围的同时，同步编制水利工程管理与保护范围划界方案(含划界图表成果等附件)，区水利局、区自然资源局审核水利工程管理与保护范围划界成果是否合理。

各水利工程宜单独编制划界方案。为简化划界方案的编制、审核及报批，小型水利工程可按县级行政区划或乡镇行政区划编制为一个划界方案，各工程的划界图表成果一一作为划界方案的附件，一并报审报批。

4.6 划界方案审核与报批

划界方案按照"谁组织、谁审核"的原则，由区水利局会同区自然资源局联合审核后，报请区人民政府划定管理与保护范围。划界方案获批后，应在同级人民政府网站予以公告。（因保密原因不可公开的，可不公示）。

4.7 界桩和告示牌预布设

划界方案经批准后，根据界桩和告示牌设计图，界桩和告示牌坐标、点位略图，在实地确定界桩和告示牌埋设位置，对于根据点位略图难以在实地确定界桩和告示牌位置时，需采用测量放样的方式确定界桩位置。

界桩布设原则

1.小（2）型水库用地地籍调查确定界址后，界址点及拐点必须埋设界标。对于界址点(拐点)之间距离较长的，原则上每 100 米加设界标。界址线为曲线的可根据情况适当加设。

2.埋设界标时，必须在双方指界人均在场的情况下，由调查人员对所认定的界址点，在实地现场埋设界标。

3.所需界桩由上级水行政主管部门统一提供的规格·标准制作。

4.8 界线实地调整修正

对照工作底图，实地查看室内初步划定的管理范围线的走向和界桩的布设情况，并根据实地现场情况及相关政策要求，对局部段的管理范围线进行调整，并调整确定界桩埋设位置。最后完成君山区小（2）型水库管理与保护范围划界方案和划界图。

4.9 成果汇总入库

经区人民政府批准的划界成果，应逐级汇总至省水利厅，统一汇总入库，并纳入"多规合一"协同审批平台。

5.划界技术标准

水利工程管理范围和保护范围划界标准主要依据《湖南省实施<中华人民共和国水法>办法》(2004年实施)、《水库工程管理设计规范》(SL106-96)、《水闸工程管理设计规范》(SL170-96)、《堤防工程管理设计规范》(SL171-96)等规程规范要求。

5.1 管理范围

1、水库管理范围分为工程区管理范围和运行区管理范围。其中工程区管理范围是指库区、大坝(含副坝)、溢洪道(含非常溢洪道),以及输水建筑物等的管理范围,运行区管理范围是指办公室、会议室、资料档案室、仓库、防汛调度室、值班室、车库、食堂、值班宿舍及其他附属设施等建(构)筑物的管理范围。

2、水库库区设计洪水位线以下(包括库内岛屿),大坝背水坡脚向外水平延伸到30-200m,大坝两端山坡自开挖线起顺坡向外延伸到50-100m(至分水岭不足50m的以分水岭为界),溢洪道两端自山坡开挖线(也称工程两侧轮廓线)起顺坡向外延伸10-20m、末端至消力池以下100-300m,输水隧洞进出口建筑物和竖井外缘线以外10-30m为工程区管理范围。根据水库管理的实际需要,不同规模水库的工程区管理范围可参照《水库工程区管理范围表》控制。

水库工程区管理范围表

工程区域	下游	左右岸
小型水库 大坝	从坝脚线向下游 30-50m	从坝端开挖线外延 50-100m
其他建筑 物	由工程外轮廓线向外:大中型 30-50m 、小型 10-30m	
<p>注 1: 大坝下游和左右岸管理范围端线应与库区管理范围线相衔接。</p> <p>注 2: 输水隧洞岩层(土层)厚度、岩性和生产活动对工程安全无影响时, 可不划定其上部地面管理范围。</p>		

3、水库库区设计洪水位线一般是指水库库区淹没对象设计洪水标准相对应的水位线。对于四水干流及主要支流上的电站水库, 若库区设计洪水位与正常蓄水位之间有较多村庄、城镇或居民点的, 可按以下原则处理:

1) 有批复的淹没对象设计洪水回水位成果, 本阶段宜先按设计洪水位成果初步划定管理范围。

2) 没有批复的淹没对象设计洪水回水位成果, 应经论证确定。

3) 条件成熟时, 宜逐步达到《湖南省实施<中华人民共和国水法>办法》的划界标准。

4、有人口迁移线的按照人口迁移线划定管理范围。

5、运行区按其征地范围线或围墙外边线划定管理范围。

5.2 保护范围

1、库区管理范围边界线向外延伸 20-100m 为保护范围，大坝、溢洪道保护范围根据坝型、坝高及坝基情况划定，可依照《水库工程区保护范围表》控制。

水库工程区保护范围表

工程区域	下游	左右岸
小型水库 大坝	管理范围边界外延 50-100m	管理范围边界外延 50-100m
<p>注 1：溢洪道的管理范围边界线向外延伸 50-100m 为保护范围。</p> <p>注 2：当保护范围线超过分水岭时以分水岭为界。</p>		

2、输水隧洞进出口建筑物及竖井的管理范围边界线向外延伸 20-100m 为保护范围。

3、办公室、会议室、资料档案室、仓库、防汛调度室、值班室、车库、食堂、值班宿舍及其他附属设施等建(构)筑物等运行区可沿用各级自然资源部门的划界成果进行划界。

5.3 具体划界标准

本次划界方案共划定 26 座水库，具体划界标准如下表所示。

君山区（船山水库）管理和保护范围划界标准表								
基本情况	正常蓄水位 高程（米）	校核洪水位 高程（米）	设计洪水位 高程（米）	总库容（万 立方米）	管理范围面 积（公顷）	保护范围面 积（公顷）	挡水建筑物 （材质）	泄水建筑物 （型式）
	65.5	66.37	66.18	15.8	3.7296	7.2795	土坝	正槽式溢洪道
划界情况说 明	<p>船山水库位于许市镇洪水港村，管理范围划界方案具体如下：该水库库区设计洪水位线以下(包括库内岛屿)，水库库区管理范围线为水库设计洪水位线；大坝管理范围线为大坝背水坡脚线下游30m，左岸坝端开挖线外延50m，右岸坝端开挖线外延5-50m（以分水岭为界），溢洪道末端至消力池以下100m；共设有4个界桩。保护范围划界方案具体如下：水库库区保护范围线为库区管理范围边界线向外延伸20m，大坝保护范围线为大坝管理范围线下游外延50m，左岸外延50m，右岸外延20m（以分水岭为界）；设有3个界桩。</p>							
划界标准	管理范围							
	库区管理范围线：水库库区设计洪水位线以下(包括库内岛屿)							
	工程区域	下游			左右岸			
	小型水库大坝	从坝脚线向下游30-50m			从坝端开挖线外延50-100m			
	其他建筑物	由工程外轮廓线向外:大中型30-50m、小型 10-30m						
	注1:大坝下游和左右岸管理范围端线应与库区管理范围线相衔接。至分水岭不足50m的以分水岭为界。							
	注2:输水隧洞岩层(土层)厚度、岩性和生产活动对工程安全无影响时，可不划定其上部地面管理范围。							
	保护范围							
	库区保护范围线：库区管理范围边界线向外延伸20-100m为保护范围							
	工程区域	下游			左右岸			
	小型水库大坝	管理范围边界外延50-100m			管理范围边界外延50-100m			
注1:溢洪道的管理范围边界线向外延伸50-100m为保护范围。								
注2:当保护范围线超过分水岭时以分水岭为界。								
影像图								

君山区（大东哈水库）管理和保护范围划界标准表

基本情况	正常蓄水位 高程（米）	校核洪水位 高程（米）	设计洪水位 高程（米）	总库容（万 立方米）	管理范围面 积（公顷）	保护范围面 积（公顷）	挡水建筑物 （材质）	泄水建筑物 （型式）
	24.7	26.2	25.2	82.3	24.3947	35.6118	土坝	-
划界情况说 明	大东哈水库位于钱粮湖镇采桑湖渔场，管理范围划界方案具体如下：该水库库区设计洪水位线以下（包括库内岛屿），水库库区管理范围线为水库设计洪水位线；大坝管理范围线与洞庭湖大堤管理范围重合，溢洪道末端至消力池以下100m；共设有4个界桩。保护范围划界方案具体如下：水库库区保护范围线为库区管理范围边界线向外延伸20m，大坝保护范围线为大坝管理范围线下游外延20m；设有3个界桩。							
划界标准	管理范围							
	库区管理范围线：水库库区设计洪水位线以下(包括库内岛屿)							
	工程区域	下游			左右岸			
	小型水库大坝	从坝脚线向下游30-50m			从坝端开挖线外延50-100m			
	其他建筑物	由工程外轮廓线向外:大中型30-50m、小型 10-30m						
	注1: 大坝下游和左右岸管理范围端线应与库区管理范围线相衔接。至分水岭不足50m的以分水岭为界。							
	注2: 输水隧洞岩层(土层)厚度、岩性和生产活动对工程安全无影响时, 可不划定其上部地面管理范围。							
	保护范围							
	库区保护范围线：库区管理范围边界线向外延伸20-100m为保护范围							
	工程区域	下游			左右岸			
小型水库大坝	管理范围边界外延20-200m			管理范围边界外延20-100m				
注1: 溢洪道的管理范围边界线向外延伸50-100m为保护范围。								
注2: 当保护范围线超过分水岭时以分水岭为界。								
影像图								

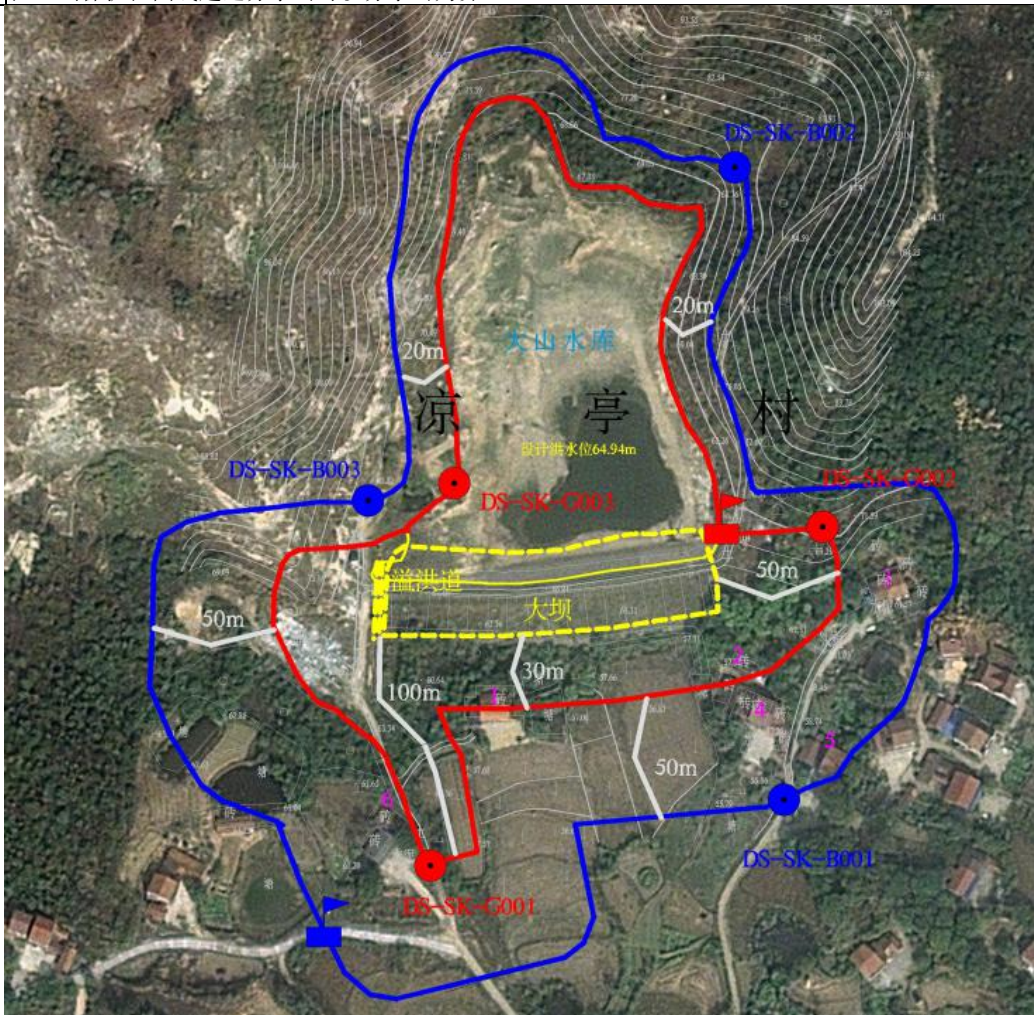
君山区（大山水库）管理和保护范围划界标准表

基本情况	正常蓄水位 高程（米）	校核洪水位 高程（米）	设计洪水位 高程（米）	总库容（万 立方米）	管理范围面 积（公顷）	保护范围面 积（公顷）	挡水建筑物 （材质）	泄水建筑物 （型式）
	64.4	65.16	64.94	12.23	3.2088	6.9638	土坝	正槽式溢洪道

划界情况说明
大山水库位于许市镇凉亭村，管理范围划界方案具体如下：该水库库区设计洪水位线以下(包括库内岛屿)，水库库区管理范围线为水库设计洪水位线；大坝管理范围线为大坝背水坡脚线下游30m，左右岸坝端开挖线外延50m，溢洪道末端至消力池以下100m；共设有3个界桩。保护范围划界方案具体如下：水库库区保护范围线为库区管理范围边界线向外延伸20m，大坝保护范围线为大坝管理范围线下游外延50m，左右岸外延50m；设有3个界桩。

管理范围		
库区管理范围线：水库库区设计洪水位线以下(包括库内岛屿)		
工程区域	下游	左右岸
小型水库大坝	从坝脚线向下游30-50m	从坝端开挖线外延50-100m
其他建筑物	由工程外轮廓线向外:大中型30-50m、小型 10-30m	
注1:大坝下游和左右岸管理范围末端线应与库区管理范围线相衔接。至分水岭不足50m的以分水岭为界。		
注2:输水隧洞岩层(土层)厚度、岩性和生产活动对工程安全无影响时，可不划定其上部地面管理范围。		
保护范围		
库区保护范围线：库区管理范围边界线向外延伸20-100m为保护范围		
工程区域	下游	左右岸
小型水库大坝	管理范围边界外延50-100m	管理范围边界外延50-100m
注1:溢洪道的管理范围边界线向外延伸50-100m为保护范围。		
注2:当保护范围线超过分水岭时以分水岭为界。		

影像图



君山区（凤凰水库）管理和保护范围划界标准表

基本情况	正常蓄水位 高程（米）	校核洪水位 高程（米）	设计洪水位 高程（米）	总库容（万 立方米）	管理范围面 积（公顷）	保护范围面 积（公顷）	挡水建筑物 （材质）	泄水建筑物 （型式）
		68.42	68.9	68.75	17.69	2.8365	6.3382	土坝
划界情况说明	<p>凤凰水库位于许市镇黄金村，管理范围划界方案具体如下：该水库库区设计洪水位线以下(包括库内岛屿)，水库库区管理范围线为水库设计洪水位线；大坝管理范围线为大坝背水坡脚线下游30m，左右岸坝端开挖线外延50m，溢洪道末端至消力池以下100m；共设有3个界桩。保护范围划界方案具体如下：水库库区保护范围线为库区管理范围边界线向外延伸20m，大坝保护范围线为大坝管理范围线下游外延50m，左右岸外延50m）；设有3个界桩。</p>							
划界标准	管理范围							
	库区管理范围线：水库库区设计洪水位线以下(包括库内岛屿)							
	工程区域	下游			左右岸			
	小型水库大坝	从坝脚线向下游30-50m			从坝端开挖线外延50-100m			
	其他建筑物	由工程外轮廓线向外:大中型30-50m、小型 10-30m						
	注1:大坝下游和左右岸管理范围端线应与库区管理范围线相衔接。至分水岭不足50m的以分水岭为界。							
	注2:输水隧洞岩层(土层)厚度、岩性和生产活动对工程安全无影响时，可不划定其上部地面管理范围。							
	保护范围							
	库区保护范围线：库区管理范围边界线向外延伸20-100m为保护范围							
	工程区域	下游			左右岸			
小型水库大坝	管理范围边界外延50-100m			管理范围边界外延50-100m				
注1:溢洪道的管理范围边界线向外延伸50-100m为保护范围。								
注2:当保护范围线超过分水岭时以分水岭为界。								
影像图								

君山区（干劲水库）管理和保护范围划界标准表								
基本情况	正常蓄水位 高程（米）	校核洪水位 高程（米）	设计洪水位 高程（米）	总库容（万 立方米）	管理范围面 积（公顷）	保护范围面 积（公顷）	挡水建筑物 （材质）	泄水建筑物 （型式）
	59.7	60.89	60.5	12.23	3.3254	6.9341	土坝	正槽式溢洪道
划界情况说明	<p>干劲水库位于许市镇凉亭村，管理范围划界方案具体如下：该水库库区设计洪水位线以下(包括库内岛屿)，水库库区管理范围线为水库设计洪水位线；大坝管理范围线为大坝背水坡脚线下游30m，左右岸坝端开挖线外延50m，溢洪道末端至消力池以下100m；共设有3个界桩。保护范围划界方案具体如下：水库库区保护范围线为库区管理范围边界线向外延伸20m，大坝保护范围线为大坝管理范围线下游外延50m，左岸外延20m（以分水岭为界），右岸外延50m；设有3个界桩。</p>							
划界标准	管理范围							
	库区管理范围线：水库库区设计洪水位线以下(包括库内岛屿)							
	工程区域	下游			左右岸			
	小型水库大坝	从坝脚线向下游30-50m			从坝端开挖线外延50-100m			
	其他建筑物	由工程外轮廓线向外:大中型30-50m、小型 10-30m						
	注1:大坝下游和左右岸管理范围末端线应与库区管理范围线相衔接。至分水岭不足50m的以分水岭为界。							
	注2:输水隧洞岩层(土层)厚度、岩性和生产活动对工程安全无影响时，可不划定其上部地面管理范围。							
	保护范围							
	库区保护范围线：库区管理范围边界线向外延伸20-100m为保护范围							
	工程区域	下游			左右岸			
小型水库大坝	管理范围边界外延50-100m			管理范围边界外延50-100m				
注1:溢洪道的管理范围边界线向外延伸50-100m为保护范围。								
注2:当保护范围线超过分水岭时以分水岭为界。								
影像图								

君山区（龟山水库）管理和保护范围划界标准表								
基本情况	正常蓄水位 高程（米）	校核洪水位 高程（米）	设计洪水位 高程（米）	总库容（万 立方米）	管理范围面 积（公顷）	保护范围面 积（公顷）	挡水建筑物 （材质）	泄水建筑物 （型式）
	57	57.73	57.53	69.68	10.7895	17.9842	土坝	正槽式溢洪道
划界情况说明	<p>龟山水库位于许市镇横山岭村，管理范围划界方案具体如下：该水库库区设计洪水位线以下(包括库内岛屿)，水库库区管理范围线为水库设计洪水位线；大坝管理范围线为大坝背水坡脚线下游30m，左右岸坝端开挖线外延50m，溢洪道末端至消力池以下100m；共设有4个界桩。保护范围划界方案具体如下：水库库区保护范围线为库区管理范围边界线向外延伸20m，大坝保护范围线为大坝管理范围线下游外延50m，左岸外延50m，右岸外延50m；设有4个界桩。</p>							
划界标准	管理范围							
	库区管理范围线：水库库区设计洪水位线以下(包括库内岛屿)							
	工程区域	下游			左右岸			
	小型水库大坝	从坝脚线向下游30-50m			从坝端开挖线外延50-100m			
	其他建筑物	由工程外轮廓线向外：大中型30-50m、小型 10-30m						
	注1:大坝下游和左右岸管理范围端线应与库区管理范围线相衔接。至分水岭不足50m的以分水岭为界。							
	注2:输水隧洞岩层(土层)厚度、岩性和生产活动对工程安全无影响时，可不划定其上部地面管理范围。							
	保护范围							
	库区保护范围线：库区管理范围边界线向外延伸20-100m为保护范围							
	工程区域	下游			左右岸			
	小型水库大坝	管理范围边界外延50-100m			管理范围边界外延50-100m			
注1:溢洪道的管理范围边界线向外延伸50-100m为保护范围。								
注2:当保护范围线超过分水岭时以分水岭为界。								
影像图								

君山区（红旗水库）管理和保护范围划界标准表								
基本情况	正常蓄水位 高程（米）	校核洪水位 高程（米）	设计洪水位 高程（米）	总库容（万 立方米）	管理范围面 积（公顷）	保护范围面 积（公顷）	挡水建筑物 （材质）	泄水建筑物 （型式）
	52.6	53.83	53.53	41.63	6.6642	12.283	土坝	正槽式溢洪道
划界情况说明	<p>红旗水库位于钱粮湖镇肖台村，管理范围划界方案具体如下：该水库库区设计洪水位线以下(包括库内岛屿)，水库库区管理范围线为水库设计洪水位线；大坝管理范围线为大坝背水坡脚线下游30m，左右岸坝端开挖线外延50m，溢洪道末端至消力池以下100m；共设有3个界桩。保护范围划界方案具体如下：水库库区保护范围线为库区管理范围边界线向外延伸20m，大坝保护范围线为大坝管理范围线下游外延50m，左右岸外延50m；设有4个界桩。</p>							
划界标准	管理范围							
	库区管理范围线：水库库区设计洪水位线以下(包括库内岛屿)							
	工程区域	下游			左右岸			
	小型水库大坝	从坝脚线向下游30-50m			从坝端开挖线外延50-100m			
	其他建筑物	由工程外轮廓线向外:大中型30-50m、小型 10-30m						
	注1:大坝下游和左右岸管理范围端线应与库区管理范围线相衔接。至分水岭不足50m的以分水岭为界。							
	注2:输水隧洞岩层(土层)厚度、岩性和生产活动对工程安全无影响时，可不划定其上部地面管理范围。							
	保护范围							
	库区保护范围线：库区管理范围边界线向外延伸20-100m为保护范围							
	工程区域	下游			左右岸			
	小型水库大坝	管理范围边界外延50-100m			管理范围边界外延50-100m			
注1:溢洪道的管理范围边界线向外延伸50-100m为保护范围。								
注2:当保护范围线超过分水岭时以分水岭为界。								
影像图								

君山区（虎山水库）管理和保护范围划界标准表								
基本情况	正常蓄水位 高程（米）	校核洪水位 高程（米）	设计洪水位 高程（米）	总库容（万 立方米）	管理范围面 积（公顷）	保护范围面 积（公顷）	挡水建筑物 （材质）	泄水建筑物 （型式）
	55.7	57.23	56.71	12.65	3.1426	7.0387	土坝	正槽式溢洪道
划界情况说明	<p>虎山水库位于许市镇铺子嘴村，管理范围划界方案具体如下：该水库库区设计洪水位线以下（包括库内岛屿），水库库区管理范围线为水库设计洪水位线；大坝管理范围线为大坝背水坡脚线下游30m，左右岸坝端开挖线外延50m，溢洪道末端至消力池以下100m；共设有3个界桩。保护范围划界方案具体如下：水库库区保护范围线为库区管理范围边界线向外延伸20m，大坝保护范围线为大坝管理范围线下游外延50m，左右岸外延50m；设有3个界桩。</p>							
划界标准	管理范围							
	库区管理范围线：水库库区设计洪水位线以下（包括库内岛屿）							
	工程区域	下游			左右岸			
	小型水库大坝	从坝脚线向下游30-50m			从坝端开挖线外延50-100m			
	其他建筑物	由工程外轮廓线向外：大中型30-50m、小型 10-30m						
	注1：大坝下游和左右岸管理范围端线应与库区管理范围线相衔接。至分水岭不足50m的以分水岭为界。							
	注2：输水隧洞岩层（土层）厚度、岩性和生产活动对工程安全无影响时，可不划定其上部地面管理范围。							
	保护范围							
	库区保护范围线：库区管理范围边界线向外延伸20-100m为保护范围							
	工程区域	下游			左右岸			
小型水库大坝	管理范围边界外延50-100m			管理范围边界外延50-100m				
注1：溢洪道的管理范围边界线向外延伸50-100m为保护范围。								
注2：当保护范围线超过分水岭时以分水岭为界。								
影像图								

君山区（火龙水库）管理和保护范围划界标准表								
基本情况	正常蓄水位 高程（米）	校核洪水位 高程（米）	设计洪水位 高程（米）	总库容（万 立方米）	管理范围面 积（公顷）	保护范围面 积（公顷）	挡水建筑物 （材质）	泄水建筑物 （型式）
	60	60.66	60.49	12	1.9571	4.3184	土坝	正槽式溢洪道
划界情况说明	<p>火龙水库位于许市镇黄金村，管理范围划界方案具体如下：该水库库区设计洪水位线以下(包括库内岛屿)，水库库区管理范围线为水库设计洪水位线；大坝管理范围线为大坝背水坡脚线下游30m（与蛇山水库管理范围线重合），左岸坝端开挖线外延50m，右岸坝端开挖线外延20m，溢洪道末端至消力池以下50m（与蛇山水库管理范围线重合）；共设有4个界桩。保护范围划界方案具体如下：水库库区保护范围线为库区管理范围边界线向外延伸20m，大坝保护范围线为大坝管理范围线下游与蛇山水库保护范围线重合，左右岸外延50m；设有3个界桩。</p>							
划界标准	管理范围							
	库区管理范围线：水库库区设计洪水位线以下(包括库内岛屿)							
	工程区域	下游			左右岸			
	小型水库大坝	从坝脚线向下游30-50m			从坝端开挖线外延50-100m			
	其他建筑物	由工程外轮廓线向外：大中型30-50m、小型 10-30m						
	注1:大坝下游和左右岸管理范围端线应与库区管理范围线相衔接。至分水岭不足50m的以分水岭为界。							
	注2:输水隧洞岩层(土层)厚度、岩性和生产活动对工程安全无影响时，可不划定其上部地面管理范围。							
	保护范围							
	库区保护范围线：库区管理范围边界线向外延伸20-100m为保护范围							
	工程区域	下游			左右岸			
小型水库大坝	管理范围边界外延50-100m			管理范围边界外延50-100m				
注1:溢洪道的管理范围边界线向外延伸50-100m为保护范围。								
注2:当保护范围线超过分水岭时以分水岭为界。								
影像图								

君山区（集体水库）管理和保护范围划界标准表

基本情况	正常蓄水位 高程（米）	校核洪水位 高程（米）	设计洪水位 高程（米）	总库容（万 立方米）	管理范围面 积（公顷）	保护范围面 积（公顷）	挡水建筑物 （材质）	泄水建筑物 （型式）
	62	63	62.67	13.63	4.6829	8.661	土坝	正槽式溢洪道
划界情况说明	集体水库位于许市镇横山岭村，管理范围划界方案具体如下：该水库库区设计洪水位线以下（包括库内岛屿），水库库区管理范围线为水库设计洪水位线；大坝管理范围线为大坝背水坡脚线下游30m，左右岸坝端开挖线外延50m，溢洪道末端至消力池以下100m；共设有4个界桩。保护范围划界方案具体如下：水库库区保护范围线为库区管理范围边界线向外延伸20m，大坝保护范围线为大坝管理范围线下游外延50m，左岸外延50m，右岸外延50m；设有3个界桩。							
划界标准	管理范围							
	库区管理范围线：水库库区设计洪水位线以下（包括库内岛屿）							
	工程区域	下游			左右岸			
	小型水库大坝	从坝脚线向下游30-50m			从坝端开挖线外延50-100m			
	其他建筑物	由工程外轮廓线向外：大中型30-50m、小型 10-30m						
	注1:大坝下游和左右岸管理范围末端线应与库区管理范围线相衔接。至分水岭不足50m的以分水岭为界。							
	注2:输水隧洞岩层(土层)厚度、岩性和生产活动对工程安全无影响时，可不划定其上部地面管理范围。							
	保护范围							
	库区保护范围线：库区管理范围边界线向外延伸20-100m为保护范围							
	工程区域	下游			左右岸			
小型水库大坝	管理范围边界外延50-100m			管理范围边界外延50-100m				
注1:溢洪道的管理范围边界线向外延伸50-100m为保护范围。								
注2:当保护范围线超过分水岭时以分水岭为界。								
影像图								

君山区（夹山水库）管理和保护范围划界标准表								
基本情况	正常蓄水位 高程（米）	校核洪水位 高程（米）	设计洪水位 高程（米）	总库容（万 立方米）	管理范围面 积（公顷）	保护范围面 积（公顷）	挡水建筑物 （材质）	泄水建筑物 （型式）
	44	45.21	44.97	13.5	3.0268	6.7184	土坝	正槽式溢洪道
划界情况说明	<p>夹山水库位于许市镇黄金村，管理范围划界方案具体如下：该水库库区设计洪水位线以下(包括库内岛屿)，水库库区管理范围线为水库设计洪水位线；大坝管理范围线为大坝背水坡脚线下游30m，左右岸坝端开挖线外延50m，溢洪道末端至消力池以下100m；共设有4个界桩。保护范围划界方案具体如下：水库库区保护范围线为库区管理范围边界线向外延伸20m，大坝保护范围线为大坝管理范围线下游外延50m，左岸外延50m，右岸外延50m；设有3个界桩。</p>							
划界标准	管理范围							
	库区管理范围线：水库库区设计洪水位线以下(包括库内岛屿)							
	工程区域	下游			左右岸			
	小型水库大坝	从坝脚线向下游30-50m			从坝端开挖线外延50-100m			
	其他建筑物	由工程外轮廓线向外：大中型30-50m、小型 10-30m						
	注1:大坝下游和左右岸管理范围端线应与库区管理范围线相衔接。至分水岭不足50m的以分水岭为界。							
	注2:输水隧洞岩层(土层)厚度、岩性和生产活动对工程安全无影响时，可不划定其上部地面管理范围。							
	保护范围							
	库区保护范围线：库区管理范围边界线向外延伸20-100m为保护范围							
	工程区域	下游			左右岸			
小型水库大坝	管理范围边界外延50-100m			管理范围边界外延50-100m				
注1:溢洪道的管理范围边界线向外延伸50-100m为保护范围。								
注2:当保护范围线超过分水岭时以分水岭为界。								
影像图								

君山区（金凤水库）管理和保护范围划界标准表								
基本情况	正常蓄水位 高程（米）	校核洪水位 高程（米）	设计洪水位 高程（米）	总库容（万 立方米）	管理范围面 积（公顷）	保护范围面 积（公顷）	挡水建筑物 （材质）	泄水建筑物 （型式）
	64.2	64.77	64.62	18.35	2.9705	5.0014	土坝	正槽式溢洪道
划界情况说明	<p>金凤水库位于许市镇凉亭村，管理范围划界方案具体如下：该水库库区设计洪水位线以下(包括库内岛屿)，水库库区管理范围线为水库设计洪水位线；大坝管理范围线为大坝背水坡脚线下游30m（与金龙水库库区管理范围线重合），左右岸坝端开挖线外延50m；共设有4个界桩。保护范围划界方案具体如下：水库库区保护范围线为库区管理范围边界线向外延伸20m，大坝保护范围线下游为大坝管理范围线（与金龙水库库区保护范围线重合），左岸外延50m，右岸外延35m（以分水岭为界）；设有3个界桩。</p>							
划界标准	管理范围							
	库区管理范围线：水库库区设计洪水位线以下(包括库内岛屿)							
	工程区域	下游			左右岸			
	小型水库大坝	从坝脚线向下游30-50m			从坝端开挖线外延50-100m			
	其他建筑物	由工程外轮廓线向外:大中型30-50m、小型 10-30m						
	注1:大坝下游和左右岸管理范围端线应与库区管理范围线相衔接。至分水岭不足50m的以分水岭为界。							
	注2:输水隧洞岩层(土层)厚度、岩性和生产活动对工程安全无影响时，可不划定其上部地面管理范围。							
	保护范围							
	库区保护范围线：库区管理范围边界线向外延伸20-100m为保护范围							
	工程区域	下游			左右岸			
	小型水库大坝	管理范围边界外延50-100m			管理范围边界外延50-100m			
	注1:溢洪道的管理范围边界线向外延伸50-100m为保护范围。							
注2:当保护范围线超过分水岭时以分水岭为界。								
影像图								

君山区（金家水库）管理和保护范围划界标准表								
基本情况	正常蓄水位 高程（米）	校核洪水位 高程（米）	设计洪水位 高程（米）	总库容（万 立方米）	管理范围面 积（公顷）	保护范围面 积（公顷）	挡水建筑物 （材质）	泄水建筑物 （型式）
	57.5	58.04	57.9	24.32	3.974	7.8435	土坝	正槽式溢洪道
划界情况说明	<p>金家水库位于许市镇黄金村，管理范围划界方案具体如下：该水库库区设计洪水位线以下(包括库内岛屿)，水库库区管理范围线为水库设计洪水位线；大坝管理范围线为大坝背水坡脚线下游30m，左右岸坝端开挖线外延50m，溢洪道末端至消力池以下100m；共设有4个界桩。保护范围划界方案具体如下：水库库区保护范围线为库区管理范围边界线向外延伸20m，大坝保护范围线为大坝管理范围线下游外延50m，左右岸外延50m；设有4个界桩。</p>							
划界标准	管理范围							
	库区管理范围线：水库库区设计洪水位线以下(包括库内岛屿)							
	工程区域	下游			左右岸			
	小型水库大坝	从坝脚线向下游30-50m			从坝端开挖线外延50-100m			
	其他建筑物	由工程外轮廓线向外:大中型30-50m、小型 10-30m						
	注1:大坝下游和左右岸管理范围端线应与库区管理范围线相衔接。至分水岭不足50m的以分水岭为界。							
	注2:输水隧洞岩层(土层)厚度、岩性和生产活动对工程安全无影响时，可不划定其上部地面管理范围。							
	保护范围							
	库区保护范围线：库区管理范围边界线向外延伸20-100m为保护范围							
	工程区域	下游			左右岸			
小型水库大坝	管理范围边界外延50-100m			管理范围边界外延50-100m				
注1:溢洪道的管理范围边界线向外延伸50-100m为保护范围。								
注2:当保护范围线超过分水岭时以分水岭为界。								
影像图								

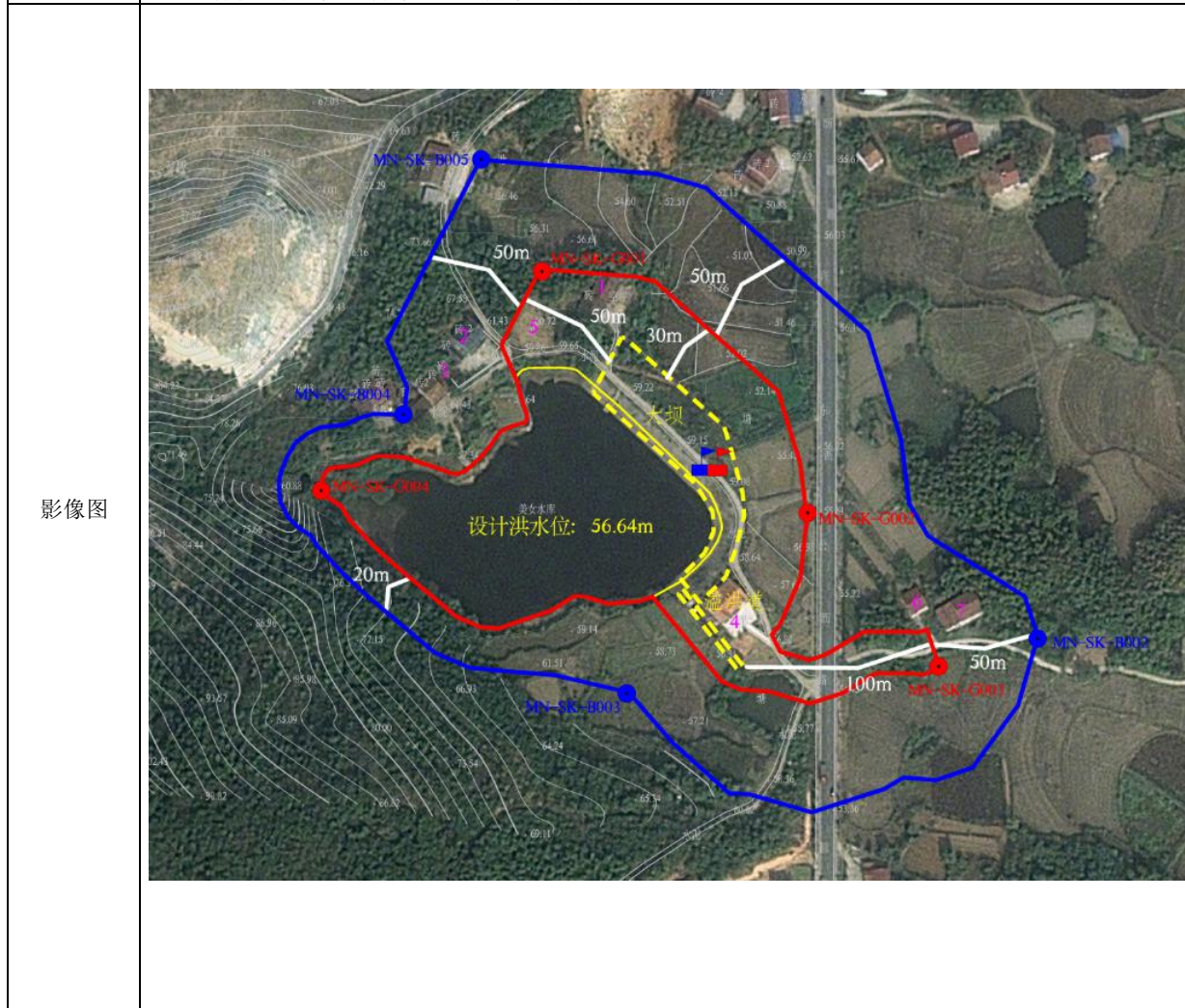
君山区（金龙水库）管理和保护范围划界标准表								
基本情况	正常蓄水位 高程（米）	校核洪水位 高程（米）	设计洪水位 高程（米）	总库容（万 立方米）	管理范围面 积（公顷）	保护范围面 积（公顷）	挡水建筑物 （材质）	泄水建筑物 （型式）
		58	58.74	58.5	54.08	7.3246	12.7981	土坝
划界情况说明	<p>金龙水库位于许市镇凉亭村，管理范围划界方案具体如下：该水库库区设计洪水位线以下(包括库内岛屿)，水库库区管理范围线为水库设计洪水位线；大坝管理范围线为大坝背水坡脚线下游30m，左右岸坝端开挖线外延50m，溢洪道末端至消力池以下100m；共设有4个界桩。保护范围划界方案具体如下：水库库区保护范围线为库区管理范围边界线向外延伸20m（部分区域与金凤水库保护范围重合），大坝保护范围线为大坝管理范围线下游外延50m，左右岸外延50m；设有4个界桩。</p>							
划界标准	管理范围							
	库区管理范围线：水库库区设计洪水位线以下(包括库内岛屿)							
	工程区域		下游			左右岸		
	小型水库大坝		从坝脚线向下游30-50m			从坝端开挖线外延50-100m		
	其他建筑物		由工程外轮廓线向外:大中型30-50m、小型 10-30m					
	注1:大坝下游和左右岸管理范围端线应与库区管理范围线相衔接。至分水岭不足50m的以分水岭为界。							
	注2:输水隧洞岩层(土层)厚度、岩性和生产活动对工程安全无影响时，可不划定其上部地面管理范围。							
	保护范围							
	库区保护范围线：库区管理范围边界线向外延伸20-100m为保护范围							
	工程区域		下游			左右岸		
	小型水库大坝		管理范围边界外延50-100m			管理范围边界外延50-100m		
注1:溢洪道的管理范围边界线向外延伸50-100m为保护范围。								
注2:当保护范围线超过分水岭时以分水岭为界。								
影像图								

君山区（美女水库）管理和保护范围划界标准表

基本情况	正常蓄水位 高程（米）	校核洪水位 高程（米）	设计洪水位 高程（米）	总库容（万 立方米）	管理范围面 积（公顷）	保护范围面 积（公顷）	挡水建筑物 （材质）	泄水建筑物 （型式）
	55.9	56.96	56.64	14	2.7909	6.8798	土坝	正槽式溢洪道

划界情况说明
美女水库位于许市镇高新村，管理范围划界方案具体如下：该水库库区设计洪水位线以下(包括库内岛屿)，水库库区管理范围线为水库设计洪水位线；大坝管理范围线为大坝背水坡脚线下游30m，左右岸坝端开挖线外延50m，溢洪道末端至消力池以下100m；共设有4个界桩。保护范围划界方案具体如下：水库库区保护范围线为库区管理范围边界线向外延伸20m，大坝保护范围线为大坝管理范围线下游外延50m，左右岸外延50m；设有4个界桩。

管理范围		
库区管理范围线：水库库区设计洪水位线以下(包括库内岛屿)		
工程区域	下游	左右岸
小型水库大坝	从坝脚线向下游30-50m	从坝端开挖线外延50-100m
其他建筑物	由工程外轮廓线向外:大中型30-50m、小型 10-30m	
注1:大坝下游和左右岸管理范围端线应与库区管理范围线相衔接。至分水岭不足50m的以分水岭为界。		
注2:输水隧洞岩层(土层)厚度、岩性和生产活动对工程安全无影响时，可不划定其上部地面管理范围。		
保护范围		
库区保护范围线：库区管理范围边界线向外延伸20-100m为保护范围		
工程区域	下游	左右岸
小型水库大坝	管理范围边界外延50-100m	管理范围边界外延50-100m
注1:溢洪道的管理范围边界线向外延伸50-100m为保护范围。		
注2:当保护范围线超过分水岭时以分水岭为界。		



君山区（鸣放水库）管理和保护范围划界标准表								
基本情况	正常蓄水位 高程（米）	校核洪水位 高程（米）	设计洪水位 高程（米）	总库容（万 立方米）	管理范围面 积（公顷）	保护范围面 积（公顷）	挡水建筑物 （材质）	泄水建筑物 （型式）
	60.7	61.33	61.17	77.92	7.7057	12.9651	土坝	正槽式溢洪道
划界情况说明	<p>鸣放水库位于许市镇崇庆村，管理范围划界方案具体如下：该水库库区设计洪水位线以下(包括库内岛屿)，水库库区管理范围线为水库设计洪水位线；大坝管理范围线为大坝背水坡脚线下游30m，左右岸坝端开挖线外延50m，溢洪道末端至消力池以下100m；共设有4个界桩。保护范围划界方案具体如下：水库库区保护范围线为库区管理范围边界线向外延伸20m，大坝保护范围线为大坝管理范围线下游外延50m，左右岸外延50m；设有4个界桩。</p>							
划界标准	管理范围							
	库区管理范围线：水库库区设计洪水位线以下(包括库内岛屿)							
	工程区域	下游			左右岸			
	小型水库大坝	从坝脚线向下游30-50m			从坝端开挖线外延50-100m			
	其他建筑物	由工程外轮廓线向外:大中型30-50m、小型 10-30m						
	注1:大坝下游和左右岸管理范围末端线应与库区管理范围线相衔接。至分水岭不足50m的以分水岭为界。							
	注2:输水隧洞岩层(土层)厚度、岩性和生产活动对工程安全无影响时，可不划定其上部地面管理范围。							
	保护范围							
	库区保护范围线：库区管理范围边界线向外延伸20-100m为保护范围							
	工程区域	下游			左右岸			
小型水库大坝	管理范围边界外延50-100m			管理范围边界外延50-100m				
注1:溢洪道的管理范围边界线向外延伸50-100m为保护范围。								
注2:当保护范围线超过分水岭时以分水岭为界。								
影像图								

君山区（蛇山水库）管理和保护范围划界标准表								
基本情况	正常蓄水位 高程（米）	校核洪水位 高程（米）	设计洪水位 高程（米）	总库容（万 立方米）	管理范围面 积（公顷）	保护范围面 积（公顷）	挡水建筑物 （材质）	泄水建筑物 （型式）
	55	55.66	55.49	17.95	7.0243	11.8388	土坝	正槽式溢洪道
划界情况说明	<p>蛇山水库位于许市镇黄金村，管理范围划界方案具体如下：该水库库区设计洪水位线以下(包括库内岛屿)，水库库区管理范围线为水库设计洪水位线；大坝管理范围线为大坝背水坡脚线下游30m，左右岸坝端开挖线外延50m，溢洪道末端至消力池以下100m；共设有4个界桩。保护范围划界方案具体如下：水库库区保护范围线为库区管理范围边界线向外延伸20m，大坝保护范围线为大坝管理范围线下游外延50m，左右岸外延50m；设有4个界桩。</p>							
划界标准	管理范围							
	库区管理范围线：水库库区设计洪水位线以下(包括库内岛屿)							
	工程区域	下游			左右岸			
	小型水库大坝	从坝脚线向下游30-50m			从坝端开挖线外延50-100m			
	其他建筑物	由工程外轮廓线向外:大中型30-50m、小型 10-30m						
	注1:大坝下游和左右岸管理范围末端应与库区管理范围线相衔接。至分水岭不足50m的以分水岭为界。							
	注2:输水隧洞岩层(土层)厚度、岩性和生产活动对工程安全无影响时，可不划定其上部地面管理范围。							
	保护范围							
	库区保护范围线：库区管理范围边界线向外延伸20-100m为保护范围							
	工程区域	下游			左右岸			
小型水库大坝	管理范围边界外延50-100m			管理范围边界外延50-100m				
注1:溢洪道的管理范围边界线向外延伸50-100m为保护范围。								
注2:当保护范围线超过分水岭时以分水岭为界。								
影像图								

君山区（四清水库）管理和保护范围划界标准表								
基本情况	正常蓄水位 高程（米）	校核洪水位 高程（米）	设计洪水位 高程（米）	总库容（万 立方米）	管理范围面 积（公顷）	保护范围面 积（公顷）	挡水建筑物 （材质）	泄水建筑物 （型式）
	53	53.91	53.72	18.31	4.6317	8.5064	土坝	正槽式溢洪道
划界情况说明	<p>四清水库位于钱粮湖镇肖台村，管理范围划界方案具体如下：该水库库区设计洪水位线以下（包括库内岛屿），水库库区管理范围线为水库设计洪水位线；大坝管理范围线为大坝背水坡脚线下游30m，左岸坝端开挖线外延50m，右岸坝端开挖线外延5m（以分水岭为界），溢洪道末端至消力池以下100m；共设有4个界桩。保护范围划界方案具体如下：水库库区保护范围线为库区管理范围边界线向外延伸20m，大坝保护范围线为大坝管理范围线下游外延50m，左右岸外延50m；设有3个界桩。</p>							
划界标准	管理范围							
	库区管理范围线：水库库区设计洪水位线以下（包括库内岛屿）							
	工程区域	下游			左右岸			
	小型水库大坝	从坝脚线向下游30-50m			从坝端开挖线外延50-100m			
	其他建筑物	由工程外轮廓线向外：大中型30-50m、小型 10-30m						
	注1:大坝下游和左右岸管理范围端线应与库区管理范围线相衔接。至分水岭不足50m的以分水岭为界。							
	注2:输水隧洞岩层(土层)厚度、岩性和生产活动对工程安全无影响时，可不划定其上部地面管理范围。							
	保护范围							
	库区保护范围线：库区管理范围边界线向外延伸20-100m为保护范围							
	工程区域	下游			左右岸			
小型水库大坝	管理范围边界外延50-100m			管理范围边界外延50-100m				
注1:溢洪道的管理范围边界线向外延伸50-100m为保护范围。								
注2:当保护范围线超过分水岭时以分水岭为界。								
影像图								

君山区（鱼溪水库）管理和保护范围划界标准表								
基本情况	正常蓄水位 高程（米）	校核洪水位 高程（米）	设计洪水位 高程（米）	总库容（万 立方米）	管理范围面 积（公顷）	保护范围面 积（公顷）	挡水建筑物 （材质）	泄水建筑物 （型式）
	62.4	63.54	63.17	16.22	4.9117	9.9459	土坝	正槽式溢洪道
划界情况说明	<p>鱼溪水库位于许市镇许家牌村，管理范围划界方案具体如下：该水库库区设计洪水位线以下(包括库内岛屿)，水库库区管理范围线为水库设计洪水位线；大坝管理范围线为大坝背水坡脚线下游30m，左右岸坝端开挖线外延50m，溢洪道末端至消力池以下100m；共设有4个界桩。保护范围划界方案具体如下：水库库区保护范围线为库区管理范围边界线向外延伸20m，大坝保护范围线为大坝管理范围线下游外延50m，左右岸外延50m；设有4个界桩。</p>							
划界标准	管理范围							
	库区管理范围线：水库库区设计洪水位线以下(包括库内岛屿)							
	工程区域	下游			左右岸			
	小型水库大坝	从坝脚线向下游30-50m			从坝端开挖线外延50-100m			
	其他建筑物	由工程外轮廓线向外:大中型30-50m、小型 10-30m						
	注1:大坝下游和左右岸管理范围端线应与库区管理范围线相衔接。至分水岭不足50m的以分水岭为界。							
	注2:输水隧洞岩层(土层)厚度、岩性和生产活动对工程安全无影响时，可不划定其上部地面管理范围。							
	保护范围							
	库区保护范围线：库区管理范围边界线向外延伸20-100m为保护范围							
	工程区域	下游			左右岸			
小型水库大坝	管理范围边界外延50-100m			管理范围边界外延50-100m				
注1:溢洪道的管理范围边界线向外延伸50-100m为保护范围。								
注2:当保护范围线超过分水岭时以分水岭为界。								
影像图								

君山区（羊山湾水库）管理和保护范围划界标准表								
基本情况	正常蓄水位 高程（米）	校核洪水位 高程（米）	设计洪水位 高程（米）	总库容（万 立方米）	管理范围面 积（公顷）	保护范围面 积（公顷）	挡水建筑物 （材质）	泄水建筑物 （型式）
	60.5	61.36	61.15	27.6	5.355	9.9628	土坝	正槽式溢洪道
划界情况说明	<p>羊山湾水库位于许市镇高新村，管理范围划界方案具体如下：该水库库区设计洪水位线以下(包括库内岛屿)，水库库区管理范围线为水库设计洪水位线；大坝管理范围线为大坝背水坡脚线下游30m，左右岸坝端开挖线外延50m，溢洪道末端至消力池以下100m；共设有4个界桩。保护范围划界方案具体如下：水库库区保护范围线为库区管理范围边界线向外延伸20m，大坝保护范围线为大坝管理范围线下游外延50m，左右岸外延50m；设有4个界桩。</p>							
划界标准	管理范围							
	库区管理范围线：水库库区设计洪水位线以下(包括库内岛屿)							
	工程区域	下游			左右岸			
	小型水库大坝	从坝脚线向下游30-50m			从坝端开挖线外延50-100m			
	其他建筑物	由工程外轮廓线向外:大中型30-50m、小型 10-30m						
	注1:大坝下游和左右岸管理范围端线应与库区管理范围线相衔接。至分水岭不足50m的以分水岭为界。							
	注2:输水隧洞岩层(土层)厚度、岩性和生产活动对工程安全无影响时，可不划定其上部地面管理范围。							
	保护范围							
	库区保护范围线：库区管理范围边界线向外延伸20-100m为保护范围							
	工程区域	下游			左右岸			
	小型水库大坝	管理范围边界外延50-100m			管理范围边界外延50-100m			
注1:溢洪道的管理范围边界线向外延伸50-100m为保护范围。								
注2:当保护范围线超过分水岭时以分水岭为界。								
影像图								

君山区（寻龙水库）管理和保护范围划界标准表								
基本情况	正常蓄水位 高程（米）	校核洪水位 高程（米）	设计洪水位 高程（米）	总库容（万 立方米）	管理范围面 积（公顷）	保护范围面 积（公顷）	挡水建筑物 （材质）	泄水建筑物 （型式）
	76.4	77.88	77.46	16.4	3.363	7.2061	土坝	正槽式溢洪道
划界情况说明	<p>寻龙水库位于许市镇高新村，管理范围划界方案具体如下：该水库库区设计洪水位线以下(包括库内岛屿)，水库库区管理范围线为水库设计洪水位线；大坝管理范围线为大坝背水坡脚线下游40m，左右岸坝端开挖线外延50m，溢洪道末端至消力池以下100m；共设有3个界桩。保护范围划界方案具体如下：水库库区保护范围线为库区管理范围边界线向外延伸20m，大坝保护范围线为大坝管理范围线下游外延50m，左右岸外延50m；设有4个界桩。</p>							
划界标准	管理范围							
	库区管理范围线：水库库区设计洪水位线以下(包括库内岛屿)							
	工程区域	下游			左右岸			
	小型水库大坝	从坝脚线向下游30-50m			从坝端开挖线外延50-100m			
	其他建筑物	由工程外轮廓线向外:大中型30-50m、小型 10-30m						
	注1:大坝下游和左右岸管理范围端线应与库区管理范围线相衔接。至分水岭不足50m的以分水岭为界。							
	注2:输水隧洞岩层(土层)厚度、岩性和生产活动对工程安全无影响时，可不划定其上部地面管理范围。							
	保护范围							
	库区保护范围线：库区管理范围边界线向外延伸20-100m为保护范围							
	工程区域	下游			左右岸			
小型水库大坝	管理范围边界外延50-100m			管理范围边界外延50-100m				
注1:溢洪道的管理范围边界线向外延伸50-100m为保护范围。								
注2:当保护范围线超过分水岭时以分水岭为界。								
影像图								

君山区（幸福水库）管理和保护范围划界标准表

基本情况	正常蓄水位 高程（米）	校核洪水位 高程（米）	设计洪水位 高程（米）	总库容（万 立方米）	管理范围面 积（公顷）	保护范围面 积（公顷）	挡水建筑物 （材质）	泄水建筑物 （型式）
	56.5	57.01	56.86	80.28	9.9296	16.6926	土坝	正槽式溢洪道
划界情况说明	<p>幸福水库位于许市镇许家牌村，管理范围划界方案具体如下：该水库库区设计洪水位线以下(包括库内岛屿)，水库库区管理范围线为水库设计洪水位线；大坝管理范围线为大坝背水坡脚线下游30m，左右岸坝端开挖线外延50m，溢洪道末端至消力池以下100m；共设有4个界桩。保护范围划界方案具体如下：水库库区保护范围线为库区管理范围边界线向外延伸20m，大坝保护范围线为大坝管理范围线下游外延50m，左右岸外延50m；设有4个界桩。</p>							
划界标准	管理范围							
	库区管理范围线：水库库区设计洪水位线以下(包括库内岛屿)							
	工程区域	下游			左右岸			
	小型水库大坝	从坝脚线向下游30-50m			从坝端开挖线外延50-100m			
	其他建筑物	由工程外轮廓线向外:大中型30-50m、小型 10-30m						
	注1:大坝下游和左右岸管理范围端线应与库区管理范围线相衔接。至分水岭不足50m的以分水岭为界。							
	注2:输水隧洞岩层(土层)厚度、岩性和生产活动对工程安全无影响时，可不划定其上部地面管理范围。							
	保护范围							
	库区保护范围线：库区管理范围边界线向外延伸20-100m为保护范围							
	工程区域	下游			左右岸			
	小型水库大坝	管理范围边界外延50-100m			管理范围边界外延50-100m			
	注1:溢洪道的管理范围边界线向外延伸50-100m为保护范围。							
注2:当保护范围线超过分水岭时以分水岭为界。								
影像图								

君山区（垵龙水库）管理和保护范围划界标准表								
基本情况	正常蓄水位 高程（米）	校核洪水位 高程（米）	设计洪水位 高程（米）	总库容（万 立方米）	管理范围面 积（公顷）	保护范围面 积（公顷）	挡水建筑物 （材质）	泄水建筑物 （型式）
	42	42.7	42.47	48.78	13.3588	20.381	土坝	正槽式溢洪道
划界情况说明	<p>垵龙水库位于许市镇许家牌村，管理范围划界方案具体如下：该水库库区设计洪水位线以下（包括库内岛屿），水库库区管理范围线为水库设计洪水位线；大坝管理范围线为大坝背水坡脚线下游30m，左右岸坝端开挖线外延50m，溢洪道末端至消力池以下100m；共设有4个界桩。保护范围划界方案具体如下：水库库区保护范围线为库区管理范围边界线向外延伸20m，大坝保护范围线为大坝管理范围线下游外延50m，左右岸外延50m；设有4个界桩。</p>							
划界标准	管理范围							
	库区管理范围线：水库库区设计洪水位线以下（包括库内岛屿）							
	工程区域	下游			左右岸			
	小型水库大坝	从坝脚线向下游30-50m			从坝端开挖线外延50-100m			
	其他建筑物	由工程外轮廓线向外：大中型30-50m、小型 10-30m						
	注1：大坝下游和左右岸管理范围端线应与库区管理范围线相衔接。至分水岭不足50m的以分水岭为界。							
	注2：输水隧洞岩层（土层）厚度、岩性和生产活动对工程安全无影响时，可不划定其上部地面管理范围。							
	保护范围							
	库区保护范围线：库区管理范围边界线向外延伸20-100m为保护范围							
	工程区域	下游			左右岸			
小型水库大坝	管理范围边界外延50-100m			管理范围边界外延50-100m				
注1：溢洪道的管理范围边界线向外延伸50-100m为保护范围。								
注2：当保护范围线超过分水岭时以分水岭为界。								
影像图								

君山区（团结水库）管理和保护范围划界标准表								
基本情况	正常蓄水位 高程（米）	校核洪水位 高程（米）	设计洪水位 高程（米）	总库容（万 立方米）	管理范围面 积（公顷）	保护范围面 积（公顷）	挡水建筑物 （材质）	泄水建筑物 （型式）
	55.5	56.52	56.29	57.18	13.103	22.2869	土坝	正槽式溢洪道
划界情况说明	<p>团结水库位于许市镇铺子嘴村，管理范围划界方案具体如下：主坝水库库区管理范围线为水库设计洪水位线，大坝管理范围线为大坝背水坡脚线下游30m，左右岸坝端开挖线外延50m，副坝水库库区管理范围线为水库设计洪水位线，大坝管理范围线为大坝背水坡脚线下游30m，左右岸坝端开挖线外延50m，输水隧洞地面左右端外延10m，溢洪道末端至消力池以下100m；共设有4个界桩。保护范围划界方案具体如下：主坝水库库区保护范围线为库区管理范围边界线向外延伸20m，大坝保护范围线为大坝管理范围线下游外延50m，左右岸外延50m，副坝水库库区保护范围线为库区管理范围边界线向外延伸20m，大坝保护范围线为大坝管理范围线下游外延50m，左右岸外延50m，输水隧洞地面管理范围线外延20m；设有4个界桩。</p>							
划界标准	管理范围							
	库区管理范围线：水库库区设计洪水位线以下(包括库内岛屿)							
	工程区域	下游			左右岸			
	小型水库大坝	从坝脚线向下游30-50m			从坝端开挖线外延50-100m			
	其他建筑物	由工程外轮廓线向外:大中型30-50m、小型 10-30m						
	注1:大坝下游和左右岸管理范围端线应与库区管理范围线相衔接。至分水岭不足50m的以分水岭为界。							
	注2:输水隧洞岩层(土层)厚度、岩性和生产活动对工程安全无影响时，可不划定其上部地面管理范围。							
	保护范围							
	库区保护范围线：库区管理范围边界线向外延伸20-100m为保护范围							
	工程区域	下游			左右岸			
小型水库大坝	管理范围边界外延50-100m			管理范围边界外延50-100m				
注1:溢洪道的管理范围边界线向外延伸50-100m为保护范围。								
注2:当保护范围线超过分水岭时以分水岭为界。								
影像图								

君山区（塘石水库）管理和保护范围划界标准表

基本情况	正常蓄水位 高程（米）	校核洪水位 高程（米）	设计洪水位 高程（米）	总库容（万 立方米）	管理范围面 积（公顷）	保护范围面 积（公顷）	挡水建筑物 （材质）	泄水建筑物 （型式）
		65.7	66.81	66.5	14.5	3.0136	6.9547	土坝
划界情况说明	<p>塘石水库位于许市镇铺子嘴村，管理范围划界方案具体如下：该水库库区设计洪水位线以下(包括库内岛屿)，水库库区管理范围线为水库设计洪水位线；大坝管理范围线为大坝背水坡脚线下游30m，左右岸坝端开挖线外延50m，溢洪道末端至消力池以下100m；共设有4个界桩。保护范围划界方案具体如下：水库库区保护范围线为库区管理范围边界线向外延伸20m，大坝保护范围线为大坝管理范围线下游外延50m，左右岸外延50m；设有4个界桩。</p>							
划界标准	管理范围							
	库区管理范围线：水库库区设计洪水位线以下(包括库内岛屿)							
	工程区域	下游			左右岸			
	小型水库大坝	从坝脚线向下游30-50m			从坝端开挖线外延50-100m			
	其他建筑物	由工程外轮廓线向外:大中型30-50m、小型 10-30m						
	注1:大坝下游和左右岸管理范围端线应与库区管理范围线相衔接。至分水岭不足50m的以分水岭为界。							
	注2:输水隧洞岩层(土层)厚度、岩性和生产活动对工程安全无影响时，可不划定其上部地面管理范围。							
	保护范围							
	库区保护范围线：库区管理范围边界线向外延伸20-100m为保护范围							
	工程区域	下游			左右岸			
小型水库大坝	管理范围边界外延50-100m			管理范围边界外延50-100m				
注1:溢洪道的管理范围边界线向外延伸50-100m为保护范围。								
注2:当保护范围线超过分水岭时以分水岭为界。								
影像图								

君山区（松木水库）管理和保护范围划界标准表								
基本情况	正常蓄水位 高程（米）	校核洪水位 高程（米）	设计洪水位 高程（米）	总库容（万 立方米）	管理范围面 积（公顷）	保护范围面 积（公顷）	挡水建筑物 （材质）	泄水建筑物 （型式）
	66.1	67.24	66.95	11.62	2.4738	4.8842	土坝	正槽式溢洪道
划界情况说明	<p>松木水库位于许市镇铺子嘴村，管理范围划界方案具体如下：该水库库区设计洪水位以下(包括库内岛屿)，水库库区管理范围线为水库设计洪水位线；大坝管理范围线为大坝背水坡脚线下游30m，左右岸坝端开挖线外延50m，溢洪道末端至消力池以下100m；共设有4个界桩。保护范围划界方案具体如下：水库库区保护范围线为库区管理范围边界线向外延伸20m，大坝保护范围线为大坝管理范围线下游外延50m，左岸外延50m，右岸外延35m（以分水岭为界）；设有4个界桩。</p>							
划界标准	管理范围							
	库区管理范围线：水库库区设计洪水位线以下(包括库内岛屿)							
	工程区域	下游			左右岸			
	小型水库大坝	从坝脚线向下游30-50m			从坝端开挖线外延50-100m			
	其他建筑物	由工程外轮廓线向外:大中型30-50m、小型 10-30m						
	注1:大坝下游和左右岸管理范围端线应与库区管理范围线相衔接。至分水岭不足50m的以分水岭为界。							
	注2:输水隧洞岩层(土层)厚度、岩性和生产活动对工程安全无影响时，可不划定其上部地面管理范围。							
	保护范围							
	库区保护范围线：库区管理范围边界线向外延伸20-100m为保护范围							
	工程区域	下游			左右岸			
	小型水库大坝	管理范围边界外延50-100m			管理范围边界外延50-100m			
注1:溢洪道的管理范围边界线向外延伸50-100m为保护范围。								
注2:当保护范围线超过分水岭时以分水岭为界。								
影像图								

6.保障措施

一、强化组织领导。区水利局成立以局长为组长的小型水库确权划界工作领导小组，负责指挥、组织、协调全小型水库确权划界工作；领导小组下设办公室在水旱灾害防御事物中心，负责小型水库确权划界工作的具体组织实施、日常调度、督导检查等工作。各乡镇及各垵水委会要密切配合，确保小型水库确权划界工作进行顺利。

二、落实任务分工。形成政府主导、部门协作、分级负责的工作体制。水旱灾害防御事务中心负责小型水库确权划界工作的指导、协调、宣传工作，负责提供小型水库的基础资料，配合技术单位完成小型水库的地籍测绘、单位签字工作；国土资源部门负责涉及小型水库管理范围内土地使用权的勘界和登记发证工作、涉及土地所有权和土地使用权的解释和答复工作；农业、林业等部门负责涉及小型水库管理范围内相关资产权属的解释和处理工作；司法、公安部门负责处理小型水库确权划界工作中出现的纠纷和社会治安工作；各乡镇负责管理范围内农户承包地的调整工作和确权登记过程中矛盾纠纷协调工作等。

三、加强工作指导。小型水库确权划界工作面广量大，任务艰巨，情况复杂，各部门要加强指导，切实解决好工作中出现的各类矛盾和问题，积极稳妥的推进小型水库确权划界工作。

附表1 水库管理范围界桩表

序号	桩号	坐标		备注
		X	Y	
1	CS-SK-G001	38390185.23	3280025.21	船山水库
2	CS-SK-G002	38390019.36	3279949.93	船山水库
3	CS-SK-G003	38389759.19	3279937.47	船山水库
4	CS-SK-G004	38389909.77	3280056.35	船山水库
5	DS-SK-G001	38379570.44	3271625.55	大山水库
6	DS-SK-G002	38379732.59	3271767.24	大山水库
7	DS-SK-G003	38379579.92	3271783.35	大山水库
9	FH-SK-G001	38386625.37	3276631.46	凤凰水库
10	FH-SK-G002	38386560.34	3276796.41	凤凰水库
11	FH-SK-G003	38386450.96	3276696.49	凤凰水库
13	GJ-SK-G001	38379233.13	3271394.04	干劲水库
14	GJ-SK-G002	38379104.25	3271626.85	干劲水库
15	GJ-SK-G003	38379226.19	3271611.97	干劲水库
17	GS-SK-G001	38383052.26	3274510.98	龟山水库
18	GS-SK-G002	38382834.61	3274452.66	龟山水库
19	GS-SK-G003	38382705.16	3274764.02	龟山水库
20	GS-SK-G004	38382847.06	3274741.08	龟山水库
23	HQ-SK-G001	38379002.53	3271179.81	红旗水库
24	HQ-SK-G002	38378710.04	3271100.27	红旗水库
25	HQ-SK-G003	38378649.75	3271338.87	红旗水库
26	HQ-SK-G004	38378854.36	3271442.14	红旗水库
28	HS-SK-G001	38389980.21	3279130.01	虎山水库
29	HS-SK-G002	38389824.07	3279288.56	虎山水库
30	HS-SK-G003	38389935.02	3279270.81	虎山水库
32	JJ-SK-G001	38387226.15	3277002.27	金家水库
33	JJ-SK-G002	38387311.81	3276720.56	金家水库
34	JJ-SK-G003	38387216.75	3276598.13	金家水库
35	JJ-SK-G004	38387155.93	3276826.32	金家水库
38	JL-SK-G001	38380494.24	3272608.37	金龙水库
39	JL-SK-G002	38380576.63	3272335.17	金龙水库
40	JL-SK-G003	38380703.33	3272102.31	金龙水库
41	JL-SK-G004	38380319.83	3272472.75	金龙水库
44	MN-SK-G001	38380494.24	3272608.37	美女水库
45	MN-SK-G002	38380795.10	3273619.16	美女水库
46	MN-SK-G003	38380988.72	3273427.13	美女水库
47	MN-SK-G004	38380688.73	3273513.04	美女水库
50	MF-SK-G001	38383818.98	3276008.90	鸣放水库
51	MF-SK-G002	38384097.64	3275668.38	鸣放水库
52	MF-SK-G003	38383782.57	3275603.48	鸣放水库

53	MF-SK-G004	38383604.73	3275840.18	鸣放水库
57	SS-SK-G001	38385177.60	3277530.86	蛇山水库
58	SS-SK-G002	38388307.91	3277453.66	蛇山水库
59	SS-SK-G003	38388333.10	3277069.10	蛇山水库
60	SS-SK-G004	38388141.64	3277249.29	蛇山水库
64	SM-SK-G001	38388923.08	3279582.04	松木水库
65	SM-SK-G002	38388966.79	3279463.30	松木水库
66	SM-SK-G003	3838823.59	3279370.25	松木水库
67	SM-SK-G004	38388847.55	3279515.08	松木水库
71	TS-SK-G001	38389263.37	3279153.52	塘石水库
72	TS-SK-G002	38389392.19	3279030.61	塘石水库
73	TS-SK-G003	38389529.45	3278904.73	塘石水库
74	TS-SK-G004	38389362.66	3278912.39	塘石水库
77	TJ-SK-G001	38388288.35	3278052.24	团结水库
78	TJ-SK-G002	38388184.99	3278550.68	团结水库
79	TJ-SK-G003	38388266.99	3278766.88	团结水库
80	TJ-SK-G004	38388721.61	3278239.05	团结水库
83	TL-SK-G001	38386583.65	3275539.47	坨龙水库
84	TL-SK-G002	38386603.22	3275408.74	坨龙水库
85	TL-SK-G003	38386929.66	3275069.01	坨龙水库
86	TL-SK-G004	38386544.46	3275267.45	坨龙水库
89	XF-SK-G001	38384553.70	3276753.58	幸福水库
90	XF-SK-G002	38384769.57	3276644.18	幸福水库
91	XF-SK-G003	38384805.89	3276416.60	幸福水库
92	XF-SK-G004	38384484.31	3276411.28	幸福水库
94	XL-SK-G001	38380441.89	3273586.39	寻龙水库
95	XL-SK-G002	38380622.59	3273500.04	寻龙水库
96	XL-SK-G003	38380480.04	3273476.77	寻龙水库
97	YSW-SK-G001	38381862.97	3274276.58	羊山湾水库
98	YSW-SK-G002	38381987.78	3274163.51	羊山湾水库
99	YSW-SK-G003	38381998.68	3274008.95	羊山湾水库
100	YSW-SK-G004	38381817.98	3274085.39	羊山湾水库
102	YX-SK-G001	38385760.53	3276158.86	鱼溪水库
103	YX-SK-G002	38385857.98	3276087.27	鱼溪水库
104	YX-SK-G003	38385690.16	3275927.38	鱼溪水库
105	YX-SK-G004	38385674.34	3276177.96	鱼溪水库
106	SQ-SK-G001	38378462.55	3270528.84	四清水库
107	SQ-SK-G002	38378172.70	3270596.18	四清水库
108	SQ-SK-G003	38378141.85	3270699.03	四清水库
109	SQ-SK-G004	38378543.21	3270616.39	四清水库
113	HL-SK-G001	38388201.48	3277502.19	火龙水库
114	HL-SK-G002	38388064.89	3277562.93	火龙水库
115	HL-SK-G003	38388055.64	3277666.24	火龙水库

116	HL-SK-G004	38388196.85	3277725.97	火龙水库
117	DDH-SK-G001	38381642.09	3263910.15	大东哈水库
118	DDH-SK-G002	38381438.11	3264984.89	大东哈水库
119	DDH-SK-G003	38382437.28	3264971.33	大东哈水库
120	DDH-SK-G004	38381744.46	3264624.28	大东哈水库
132	JT-SK-G001	38383544.91	3275048.85	集体水库
133	JT-SK-G002	38383364.79	3274900.03	集体水库
134	JT-SK-G003	38383244.94	3275130.89	集体水库
135	JT-SK-G004	38383419.26	3275124.40	集体水库
139	JS-SK-G001	38389028.98	3277360.27	夹山水库
140	JS-SK-G002	38388884.04	3277358.52	夹山水库
141	JS-SK-G003	38388920.51	3277609.64	夹山水库
142	JS-SK-G004	38388948.20	3277482.03	夹山水库
144	JF-SK-G001	38380426.13	3272630.07	金凤水库
145	JF-SK-G002	38380350.19	3272538.95	金凤水库
146	JF-SK-G003	38380311.69	3272757.84	金凤水库
147	JF-SK-G004	38380323.51	3272859.72	金凤水库

附表2 水库保护范围界桩表

序号	桩号	坐标		备注
		X	Y	
1	CS-SK-B001	3839226.12	3280043.25	船山水库
2	CS-SK-B002	38389941.83	3279961.61	船山水库
3	CS-SK-B003	38389914.45	3280084.45	船山水库
5	CS-SK-B005	38389922.54	3280087.62	船山水库
6	DS-SK-B001	38379716.28	3271654.24	大山水库
7	DS-SK-B002	38379696.33	3271914.27	大山水库
8	DS-SK-B003	38379544.06	3271777.71	大山水库
11	FH-SK-B001	38386523.68	3276501.98	凤凰水库
12	FH-SK-B002	38386638.97	3276768.03	凤凰水库
13	FH-SK-B003	38386411.34	3276797.01	凤凰水库
15	GJ-SK-B001	38379339.95	3271441.01	干劲水库
16	GJ-SK-B002	38379104.25	3271448.28	干劲水库
17	GJ-SK-B003	38379154.78	3271720.99	干劲水库
19	GS-SK-B001	38383033.45	3274375.17	龟山水库
20	GS-SK-B002	38382718.54	3274639.89	龟山水库
21	GS-SK-B003	38382905.11	3275830.85	龟山水库
22	GS-SK-B004	38382909.66	3274673.26	龟山水库
25	HQ-SK-B001	38379036.52	3271129.77	红旗水库
26	HQ-SK-B002	38378655.52	3271109.25	红旗水库
27	HQ-SK-B003	3837878.77	3271278.81	红旗水库
28	HQ-SK-B004	38378827.42	3271477.41	红旗水库
31	HS-SK-B001	38389929.78	3279080.38	虎山水库
32	HS-SK-B002	38389832.14	3279217.15	虎山水库
33	HS-SK-B003	38389960.44	3279228.45	虎山水库
35	JJ-SK-B001	38387204.47	3277008.07	金家水库
36	JJ-SK-B002	38387359.04	3276695.12	金家水库
37	JJ-SK-B003	38387166.16	3276595.89	金家水库
38	JJ-SK-B004	38387134.69	3276810.15	金家水库
41	JJ-SK-B001	3880507.85	3272626.79	金龙水库
42	JJ-SK-B002	38380529.93	3272311.96	金龙水库
43	JJ-SK-B003	38380743.56	3272072.62	金龙水库
44	JJ-SK-B004	38380303.70	3272485.72	金龙水库
47	MN-SK-B001	38380494.24	3272608.37	美女水库
48	MN-SK-B002	38380953.84	3273588.70	美女水库
49	MN-SK-B003	38380838.10	3273415.81	美女水库
50	MN-SK-B004	38380729.18	3273548.89	美女水库
53	MF-SK-B001	38383836.69	3276017.94	鸣放水库
54	MF-SK-B002	38384117.50	3275759.57	鸣放水库
55	MF-SK-B003	38383853.20	3275552.72	鸣放水库

56	MF-SK-B004	38383585.52	3275846.42	鸣放水库
61	SS-SK-B001	38383818.98	3276008.90	蛇山水库
62	SS-SK-B002	38388363.72	3277229.90	蛇山水库
63	SS-SK-B003	38388327.06	3277015.52	蛇山水库
64	SS-SK-B004	38388094.35	3277258.19	蛇山水库
68	SM-SK-B001	38385177.60	3277530.86	松木水库
69	SM-SK-B002	38388989.72	3279474.17	松木水库
70	SM-SK-B003	38388821.67	3279320.29	松木水库
71	SM-SK-B004	38388827.61	3279531.32	松木水库
76	TS-SK-B001	38389294.95	3279164.96	塘石水库
77	TS-SK-B002	38389476.86	3279037.92	塘石水库
78	TS-SK-B003	38389577.48	3278890.86	塘石水库
79	TS-SK-B004	38389348.57	3278892.95	塘石水库
83	TJ-SK-B001	38388295.88	3278031.10	团结水库
84	TJ-SK-B002	38388165.16	3278553.29	团结水库
85	TJ-SK-B003	38388268.64	3278786.51	团结水库
86	TJ-SK-B004	38388776.95	3278206.24	团结水库
90	TL-SK-B001	38386567.46	3275559.84	坨龙水库
91	TL-SK-B002	38386623.16	3275401.97	坨龙水库
92	TL-SK-B003	38386975.95	3275036.70	坨龙水库
93	TL-SK-B004	38386526.46	3275145.09	坨龙水库
96	XF-SK-B001	38384458.49	3276773.35	幸福水库
97	XF-SK-B002	38384834.76	3276740.59	幸福水库
98	XF-SK-B003	38384898.37	3276334.50	幸福水库
99	XF-SK-B004	38384442.04	3276440.25	幸福水库
102	XL-SK-B001	38380483.93	3273595.07	寻龙水库
103	XL-SK-B002	38380667.77	3273472.99	寻龙水库
104	XL-SK-B003	38380604.01	3273397.81	寻龙水库
105	XL-SK-B004	38380351.77	3273488.70	寻龙水库
106	YSW-SK-B001	38381950.77	3274358.65	羊山湾水库
107	YSW-SK-B002	38382046.03	3274025.02	羊山湾水库
108	YSW-SK-B003	38381704.12	3273869.48	羊山湾水库
109	YSW-SK-B004	38381796.41	3274256.39	羊山湾水库
111	YX-SK-B001	38385617.48	3276318.68	鱼溪水库
112	YX-SK-B002	38385751.57	3276308.16	鱼溪水库
113	YX-SK-B003	38385943.72	3276097.23	鱼溪水库
114	YX-SK-B004	38385617.50	3275963.28	鱼溪水库
115	SQ-SK-B001	38378468.53	3270478.08	四清水库
116	SQ-SK-B002	38378122.17	3270708.25	四清水库
117	SQ-SK-B003	38378350.52	3270740.24	四清水库
122	HL-SK-B001	38388235.31	3277448.27	火龙水库
123	HL-SK-B002	38388051.55	3277689.02	火龙水库
124	HL-SK-B003	38388202.72	3277748.51	火龙水库

128	DDH-SK-B001	38381634.21	3263874.87	大东哈水库
129	DDH-SK-B002	38381417.95	3264978.40	大东哈水库
130	DDH-SK-B003	38382445.95	3264994.53	大东哈水库
140	JT-SK-B001	38383598.72	3275041.66	集体水库
141	JT-SK-B002	38383329.79	3274864.79	集体水库
142	JT-SK-B003	3838358.62	3275151.13	集体水库
147	JS-SK-B001	38389029.26	3277262.34	夹山水库
148	JS-SK-B002	38388852.05	3277316.42	夹山水库
149	JS-SK-B003	38388923.11	3277634.33	夹山水库
152	JF-SK-B001	38380486.01	3272630.96	金凤水库
153	JF-SK-B002	38380316.32	3272493.28	金凤水库
154	JF-SK-B003	38380249.73	3272853.93	金凤水库

君山区水库管理和保护划界房屋调查表

水库名称	序号	权利人	位置	是否有产权证明
大东哈水库	1	工具房	保护范围内	无证
大东哈水库	2	刘直勇	保护范围内	已开展房地一体农村不动产登记工作
大东哈水库	3	高在田	保护范围内	已开展房地一体农村不动产登记工作
大东哈水库	4	彭永强	保护范围内	已开展房地一体农村不动产登记工作
大东哈水库	5	工具房	保护范围内	无证
大东哈水库	6	电排管理房	保护范围内	无证
金凤水库	1	罗强	保护范围内	已开展房地一体农村不动产登记工作
金凤水库	2	罗新祥	保护范围内	已开展房地一体农村不动产登记工作
金凤水库	3	罗新祥	保护范围内	已开展房地一体农村不动产登记工作
四清水库	1	水库看守房	管理范围内	无证
四清水库	2	何学军	保护范围内	已开展房地一体农村不动产登记工作
四清水库	3	何学军	保护范围内	已开展房地一体农村不动产登记工作
四清水库	4	何丽华	保护范围内	已开展房地一体农村不动产登记工作
四清水库	5	何友德（3户）	保护范围内	已开展房地一体农村不动产登记工作
集体水库	1	夏忠敬	管理范围内	已开展房地一体农村不动产登记工作
集体水库	2	方全喜	管理范围内	已开展房地一体农村不动产登记工作
集体水库	3	方全喜	管理范围内	已开展房地一体农村不动产登记工作
集体水库	4	夏建军	管理范围内	已开展房地一体农村不动产登记工作
集体水库	5	夏四兵	管理范围内	已开展房地一体农村不动产登记工作
集体水库	6	夏四兵	管理范围内	已开展房地一体农村不动产登记工作
集体水库	7	夏靖忠	保护范围内	已开展房地一体农村不动产登记工作
集体水库	8	夏靖忠	保护范围内	已开展房地一体农村不动产登记工作
集体水库	9	方全喜	保护范围内	已开展房地一体农村不动产登记工作
集体水库	10	石楚云	保护范围内	已开展房地一体农村不动产登记工作
集体水库	11	夏云法	保护范围内	已开展房地一体农村不动产登记工作
集体水库	12	付三桂	保护范围内	已开展房地一体农村不动产登记工作
夹山水库	1	易新清	管理范围内	已开展房地一体农村不动产登记工作
夹山水库	2	孙文忠	管理范围内	已开展房地一体农村不动产登记工作
夹山水库	3	蔡吾保	管理范围内	已开展房地一体农村不动产登记工作
夹山水库	4	蔡关保	管理范围内	已开展房地一体农村不动产登记工作
夹山水库	5	龙致军、龙致富	保护范围内	已开展房地一体农村不动产登记工作
夹山水库	6	易大才	保护范围内	已开展房地一体农村不动产登记工作
夹山水库	7	刘佳银	保护范围内	已开展房地一体农村不动产登记工作
夹山水库	8	孙明全	保护范围内	已开展房地一体农村不动产登记工作
夹山水库	9	孙进镜	保护范围内	已开展房地一体农村不动产登记工作
夹山水库	10	蔡东汉	保护范围内	已开展房地一体农村不动产登记工作
火龙水库	1	刘佳维	保护范围内	
火龙水库	2	刘佳维	保护范围内	

注：位置分为管理范围线以内或者管理范围线以外保护范围线以内

君山区水库管理和保护划界房屋调查表

水库名称	序号	权利人	位置	是否有产权证明
红旗水库	1	肖齐治	管理范围线以内	已开展房地一体农村不动产登记工作
红旗水库	2	肖海乾	管理范围线以内	已开展房地一体农村不动产登记工作
红旗水库	3	肖协清	管理范围线以内	已开展房地一体农村不动产登记工作
红旗水库	4	肖孝元	管理范围线以内	已开展房地一体农村不动产登记工作
红旗水库	5	肖茂光	管理范围线以外保护范围线以内	已开展房地一体农村不动产登记工作
红旗水库	6	肖国才	管理范围线以外保护范围线以内	已开展房地一体农村不动产登记工作
红旗水库	7	肖义	管理范围线以外保护范围线以内	已开展房地一体农村不动产登记工作
红旗水库	8	肖海洲	管理范围线以外保护范围线以内	已开展房地一体农村不动产登记工作
红旗水库	9	肖玉友	管理范围线以外保护范围线以内	已开展房地一体农村不动产登记工作
红旗水库	10	肖桂清	管理范围线以外保护范围线以内	已开展房地一体农村不动产登记工作
船山水库	1	采石场办公	管理范围线以外保护范围线以内	无证
大山水库	1	候桂兰	管理范围线以内	已开展房地一体农村不动产登记工作
大山水库	2	余国新	管理范围线以内	已开展房地一体农村不动产登记工作
大山水库	3	王良彩	管理范围线以外保护范围线以内	已开展房地一体农村不动产登记工作
大山水库	4	余泽文	管理范围线以外保护范围线以内	已开展房地一体农村不动产登记工作
大山水库	5	王文煌	管理范围线以外保护范围线以内	已开展房地一体农村不动产登记工作
凤凰水库	1	邓文革、邓文军	管理范围线以内	已开展房地一体农村不动产登记工作
凤凰水库	2	邓文广	管理范围线以外保护范围线以内	已开展房地一体农村不动产登记工作
凤凰水库	3	邓传新	管理范围线以内	已开展房地一体农村不动产登记工作
凤凰水库	4	颜昌权	管理范围线以外保护范围线以内	已开展房地一体农村不动产登记工作
干劲水库	1	余上朝	管理范围线以外保护范围线以内	已开展房地一体农村不动产登记工作
干劲水库	2	王利波	管理范围线以外保护范围线以内	已开展房地一体农村不动产登记工作
干劲水库	3	王利波	管理范围线以外保护范围线以内	已开展房地一体农村不动产登记工作
干劲水库	4	王利波	管理范围线以外保护范围线以内	已开展房地一体农村不动产登记工作
干劲水库	5	王利波	管理范围线以外保护范围线以内	已开展房地一体农村不动产登记工作
干劲水库	6	王利波	管理范围线以外保护范围线以内	已开展房地一体农村不动产登记工作
龟山水库	1	江岳书	管理范围线以内	已开展房地一体农村不动产登记工作
龟山水库	2	聂麦保	管理范围线以内	已开展房地一体农村不动产登记工作
龟山水库	3	江汉桥	管理范围线以外保护范围线以内	已开展房地一体农村不动产登记工作
龟山水库	4	江汉兴	管理范围线以外保护范围线以内	已开展房地一体农村不动产登记工作
龟山水库	5	林场管理用房	管理范围线以外保护范围线以内	无证
龟山水库	6	天井山廊道、亭子	管理范围线以外保护范围线以内	无证
龟山水库	7	天井山廊道、亭子	管理范围线以外保护范围线以内	无证
龟山水库	8	天井山廊道、亭子	管理范围线以外保护范围线以内	无证
龟山水库	9	杨志龙	管理范围线以内	已开展房地一体农村不动产登记工作
龟山水库	10	江学哲	管理范围线以外保护范围线以内	已开展房地一体农村不动产登记工作
虎山水库	1	杨登发	管理范围线以内	已开展房地一体农村不动产登记工作
虎山水库	2	罗百立	管理范围线以内	已开展房地一体农村不动产登记工作
虎山水库	3	罗百立	管理范围线以内	已开展房地一体农村不动产登记工作
虎山水库	4	罗文立	管理范围线以外保护范围线以内	已开展房地一体农村不动产登记工作
虎山水库	5	罗文立	管理范围线以外保护范围线以内	已开展房地一体农村不动产登记工作
虎山水库	6	万翠娥	管理范围线以外保护范围线以内	已开展房地一体农村不动产登记工作
虎山水库	7	杨合保	管理范围线以外保护范围线以内	已开展房地一体农村不动产登记工作
虎山水库	8	林场管理用房	管理范围线以外保护范围线以内	无证

注：位置分为管理范围线以内或者管理范围线以外保护范围线以内

君山区水库管理和保护划界房屋调查表

水库名称	序号	权利人	位置	是否有产权证明
金家水库	1	段治远	管理范围内	已开展房地一体农村不动产登记工作
金家水库	2	段子华	管理范围内	已开展房地一体农村不动产登记工作
金家水库	3	刘运齐、刘军	管理范围内	已开展房地一体农村不动产登记工作
金家水库	4	颜军	保护范围内	已开展房地一体农村不动产登记工作
金龙水库	1	石铁成	管理范围内	已开展房地一体农村不动产登记工作
金龙水库	2	潘金海	保护范围内	已开展房地一体农村不动产登记工作
金龙水库	3	潘金海	保护范围内	已开展房地一体农村不动产登记工作
金龙水库	4	潘和平	保护范围内	已开展房地一体农村不动产登记工作
金龙水库	5	潘自兵	保护范围内	已开展房地一体农村不动产登记工作
美女水库	1	李菊兰	管理范围内	已开展房地一体农村不动产登记工作
美女水库	2	毛召荣	管理范围内	已开展房地一体农村不动产登记工作
美女水库	3	江延松	保护范围内	已开展房地一体农村不动产登记工作
美女水库	4	王佑	保护范围内	已开展房地一体农村不动产登记工作
美女水库	5	毛召兵	管理范围内	已开展房地一体农村不动产登记工作
美女水库	6	江广南	保护范围内	已开展房地一体农村不动产登记工作
美女水库	7	江四国	保护范围内	已开展房地一体农村不动产登记工作
鸣放水库	1	刘友东	管理范围内	已开展房地一体农村不动产登记工作
鸣放水库	2	林场管理房	保护范围内	无证
鸣放水库	3	刘友平	保护范围内	已开展房地一体农村不动产登记工作
鸣放水库	4	田开顺	保护范围内	已开展房地一体农村不动产登记工作
蛇山水库	1	蔡三保	管理范围内	已开展房地一体农村不动产登记工作
蛇山水库	2	蔡忠	管理范围内	已开展房地一体农村不动产登记工作
蛇山水库	3	龙善兰	保护范围内	已开展房地一体农村不动产登记工作
蛇山水库	4	龙训清	保护范围内	已开展房地一体农村不动产登记工作
蛇山水库	5	龙永华、龙永隼	保护范围内	已开展房地一体农村不动产登记工作
蛇山水库	6	余学兵	保护范围内	已开展房地一体农村不动产登记工作
蛇山水库	7	刘佳雄	保护范围内	已开展房地一体农村不动产登记工作
蛇山水库	8	龙世雄	保护范围内	已开展房地一体农村不动产登记工作
蛇山水库	9	龙千保	保护范围内	已开展房地一体农村不动产登记工作
松木水库	1	蔡新平	保护范围内	已开展房地一体农村不动产登记工作
松木水库	2	水库看守房	保护范围内	无证
松木水库	3	林场管理房	保护范围内	无证
塘石水库	1	王义平	管理范围内	已开展房地一体农村不动产登记工作

注：位置分为管理范围线以内或者管理范围线以外保护范围线以内

君山区水库管理和保护划界房屋调查表

水库名称	序号	权利人	位置	是否有产权证明
团结水库	1	蔡子珍	管理范围线以内	已开展房地一体农村不动产登记工作
团结水库	2	蔡子光	管理范围线以外保护范围线以内	已开展房地一体农村不动产登记工作
团结水库	3	蔡兴球	管理范围线以外保护范围线以内	已开展房地一体农村不动产登记工作
团结水库	4	蔡赵洪	管理范围线以外保护范围线以内	已开展房地一体农村不动产登记工作
团结水库	5	夏红响	管理范围线以外保护范围线以内	已开展房地一体农村不动产登记工作
团结水库	6	夏红响	管理范围线以内	已开展房地一体农村不动产登记工作
团结水库	7	蔡子珍	管理范围线以外保护范围线以内	已开展房地一体农村不动产登记工作
团结水库	8	蔡海银	管理范围线以外保护范围线以内	已开展房地一体农村不动产登记工作
团结水库	9	蔡子奇	管理范围线以外保护范围线以内	已开展房地一体农村不动产登记工作
团结水库	10	蔡赵洪	管理范围线以外保护范围线以内	已开展房地一体农村不动产登记工作
团结水库	11	蔡赵洪	管理范围线以外保护范围线以内	已开展房地一体农村不动产登记工作
坨龙水库	1	水库看守房	管理范围线以内	无证
坨龙水库	2	吴志和	管理范围线以内	已开展房地一体农村不动产登记工作
坨龙水库	3	金坤生	管理范围线以内	已开展房地一体农村不动产登记工作
坨龙水库	4	金坤生	管理范围线以内	已开展房地一体农村不动产登记工作
坨龙水库	5	金海池	管理范围线以内	已开展房地一体农村不动产登记工作
幸福水库	1	车世学	管理范围线以外保护范围线以内	已开展房地一体农村不动产登记工作
幸福水库	2	车世学	管理范围线以外保护范围线以内	已开展房地一体农村不动产登记工作
幸福水库	3	李宁光	管理范围线以外保护范围线以内	已开展房地一体农村不动产登记工作
幸福水库	4	李宁光	管理范围线以外保护范围线以内	已开展房地一体农村不动产登记工作
幸福水库	5	易湘平	管理范围线以外保护范围线以内	已开展房地一体农村不动产登记工作
幸福水库	6	易湘平	管理范围线以外保护范围线以内	已开展房地一体农村不动产登记工作
幸福水库	7	郑小春	管理范围线以外保护范围线以内	已开展房地一体农村不动产登记工作
幸福水库	8	水库看守房	管理范围线以内	无证
幸福水库	9	李引兰	管理范围线以内	已开展房地一体农村不动产登记工作
幸福水库	10	杂房	管理范围线以外保护范围线以内	无证
幸福水库	11	金小鑫	管理范围线以内	已开展房地一体农村不动产登记工作
羊山湾水库	1	王巨凡	管理范围线以外保护范围线以内	已开展房地一体农村不动产登记工作
羊山湾水库	2	水库看守房	管理范围线以外保护范围线以内	无证
鱼溪水库	1	金卫国	管理范围线以外保护范围线以内	已开展房地一体农村不动产登记工作
鱼溪水库	2	金君山	管理范围线以外保护范围线以内	已开展房地一体农村不动产登记工作
鱼溪水库	3	徐屋刚	管理范围线以外保护范围线以内	已开展房地一体农村不动产登记工作
鱼溪水库	4	金友能	管理范围线以内	已开展房地一体农村不动产登记工作
鱼溪水库	5	金友能	管理范围线以内	已开展房地一体农村不动产登记工作
鱼溪水库	6	金桂保	管理范围线以内	已开展房地一体农村不动产登记工作

注：位置分为管理范围线以内或者管理范围线以外保护范围线以内